

**Управление Федеральной службы
государственной статистики
по г. Санкт-Петербургу и Ленинградской области
(Петростат)**

**СОЦИАЛЬНО-ЭКОНОМИЧЕСКОЕ ПОЛОЖЕНИЕ
ЛЕНИНГРАДСКОЙ ОБЛАСТИ
В ЯНВАРЕ–МАРТЕ 2021 ГОДА
(ЭКОНОМИЧЕСКИЙ ДОКЛАД В ТАБЛИЦАХ)**

**Санкт-Петербург
2021**

Настоящий экономический доклад в таблицах подготовлен на основе данных оперативной статистической отчетности.

В докладе приняты условные обозначения:

г	грамм	МВт	мегаватт
г.	год	млн.	миллион
га	гектар	млрд.	миллиард
Гкал	гигакалория	п.	поселок
дкл	декалитр	пасс-км	пассажиро-километр
долл.	доллар	плот.	плотный
ед.	единица	пог. м	погонный метр
кат.	катушка	р.	раз
кВА	киловольт-ампер	руб.	рубль
кВт	киловатт	т	тонна
кВт-ч	киловатт-час	т.г.	текущий год
кг	килограмм	т-км	тонно-километр
км	километр	трлн.	триллион
км ²	квадратный километр	тыс.	тысяча
км ³	кубический километр	усл.	условный
л	литр	усл. ед.	условная единица
м	метр	ц	центнер
м ²	квадратный метр	чел.	человек
м ³	кубический метр	шт.	штука
МВА	мегавольт-ампер	экз.	экземпляр
—	явление отсутствует		
...	данных не имеется		
x	сопоставление невозможно		
0,0	небольшая величина		

В отдельных случаях незначительные расхождения между итогом и суммой слагаемых объясняются округлением данных.

Ряд показателей, приведенных в докладе, рассчитан с учетом экспертной оценки.

В таблицах, отражающих ежемесячную динамику, показатели за последний месяц в последующем выпуске доклада уточняются по данным ежемесячной статистической отчетности в соответствии с методикой разработки. Относительные показатели в этих таблицах отражены в сопоставимой структуре отчитывающихся предприятий и организаций.

При расчете отдельных показателей, помещенных в докладе, использована информация территориальных органов федеральной исполнительной власти (министерств и ведомств), а также органов исполнительной власти Санкт-Петербурга и Ленинградской области.

Петростат является собственником государственной статистической информации на территории Санкт-Петербурга и Ленинградской области и обладает исключительными правами на издание и распространение статистических публикаций.

При использовании материалов органов государственной статистики ссылка на источник обязательна.

Официальное издание
код по каталогу 11001021
E-mail: petrostat@gks.ru
<http://petrostat.gks.ru>
© Петростат, 2021

СОДЕРЖАНИЕ

СВОДНЫЕ ИТОГИ	6
ОБОРОТ ОРГАНИЗАЦИЙ	8
ДОБЫВАЮЩИЕ И ОБРАБАТЫВАЮЩИЕ ПРОИЗВОДСТВА И ЭНЕРГЕТИКА	10
СТРОИТЕЛЬСТВО	14
ТРАНСПОРТ	17
Транспортировка и хранение	17
Аварийность на автомобильном транспорте	19
ДЕЯТЕЛЬНОСТЬ В СФЕРЕ ТЕЛЕКОММУНИКАЦИЙ	19
СЕЛЬСКОЕ ХОЗЯЙСТВО	20
ОПТОВАЯ ТОРГОВЛЯ	26
ПОТРЕБИТЕЛЬСКИЙ РЫНОК	28
Розничная торговля	28
Общественное питание	32
Платные услуги населению	33
ЦЕНЫ	35
Потребительские цены	36
Цены производителей	41
Индексы цен производителей промышленных товаров	41
Индексы цен на продукцию инвестиционного назначения	43
Индексы тарифов на грузовые перевозки	44
Индексы тарифов на услуги связи для юридических лиц	45
Индексы цен производителей сельскохозяйственной продукции	46
РЫНОК ТРУДА	47
Занятость и безработица	47
Численность работников организаций	47
Безработица	50
Потребность организаций в работниках	52
Заработная плата	53
Задолженность организаций по заработной плате	57
ФИНАНСЫ	59
Показатели финансово-кредитной системы	59
НАЛОГОВАЯ СТАТИСТИКА	60
ФИНАНСЫ ОРГАНИЗАЦИЙ	62
Финансовые результаты деятельности организаций	62
Состояние платежей и расчетов в организациях	64
ИНСТИТУЦИОНАЛЬНЫЕ ПРЕОБРАЗОВАНИЯ	69
Характеристика организаций	69
Демография организаций	74
ДЕМОГРАФИЧЕСКАЯ СИТУАЦИЯ	78
ЗДРАВООХРАНЕНИЕ	79
ПРЕСТУПНОСТЬ	80

ПРИЛОЖЕНИЕ

ЛЕНИНГРАДСКАЯ ОБЛАСТЬ	81
Производство важнейших видов товаров.....	82
Строительство объектов федеральной адресной инвестиционной программы	84
Ввод в действие жилых домов по муниципальным районам и городскому округу.....	87
Обеспеченность скота кормами в сельхозорганизациях	88
Группировка муниципальных районов по обеспеченности скота кормами	88
Группировка муниципальных районов по индексу объемов производства мяса и молока	88
Цены на основные продукты питания и соотношение этих цен с ценой на говядину.....	89
Изменение заработной платы и сводного индекса потребительских цен	90
Величина прожиточного минимума	90
Количество организаций, учтенных в Статистическом регистре Росстата	91
Количество индивидуальных предпринимателей, учтенных в Статистическом регистре Росстата	92
Исполнение консолидированного бюджета в 2020 году.....	93
МЕТОДОЛОГИЧЕСКИЙ КОММЕНТАРИЙ	94

**ЭКОНОМИЧЕСКИЕ
И СОЦИАЛЬНЫЕ
ПОКАЗАТЕЛИ**

СВОДНЫЕ ИТОГИ

млрд. рублей

	Абсолютные данные		В % к соответствующему периоду предыдущего года		Справочно: январь-март 2020 в % к январю-марту 2019
	март	январь-март	март	январь-март	
Оборот организаций (в действующих ценах)	264,7	721,9	114,4	114,7	95,9
Индекс промышленного производства, %	х	х	107,7	104,4	101,2
Объем работ по виду деятельности "строительство"	13,2	32,4	82,5	75,6	107,8
Ввод в действие жилых домов, тыс. м ²	420,4	1066,4	1,5 р.	1,9 р.	79,3
Объем услуг по транспортировке и хранению (без субъектов малого предпринимательства, в действующих ценах)	17,1	51,1	94,5	105,5	103,0
Объем услуг в сфере телекоммуникаций (без субъектов малого предпринимательства, в действующих ценах)	0,2	0,5	93,4	95,4	95,5
Объем продукции сельского хозяйства	5,0	15,3	97,1	99,9	98,7
Оборот оптовой торговли	58,1	147,3	98,2	102,5	98,4
Оборот розничной торговли	41,3	118,2	95,5	100,5	112,0
пищевыми продуктами, включая напитки, и табачными изделиями	19,3	54,6	94,1	100,2	110,4
непродовольственными товарами	22,0	63,6	96,7	100,9	113,4
Оборот общественного питания	1,3	3,7	89,5	86,0	94,3
Объем платных услуг населению	7,4	21,9	98,6	97,4	101,0
Индекс потребительских цен, %	100,9	102,2 ¹⁾	105,3	104,8	101,0 ¹⁾

¹⁾ Конец периода к декабрю предыдущего года.

ЛЕНИНГРАДСКАЯ ОБЛАСТЬ

(окончание)

	Абсолютные данные		В % к соответствующему периоду предыдущего года		Справочно: январь-февраль 2020 в % к январю-февралю 2019
	февраль	январь-февраль	февраль	январь-февраль	
Численность населения (на 1 марта 2021), тыс. человек	1891,9	x	99,96 ¹⁾	x	99,96 ²⁾
Средняя численность работников организаций (без субъектов малого предпринимательства), тыс. человек	394	393	101,9	102,1	106,4
Численность официально зарегистрированных безработных (на конец марта 2021), тыс. человек	12,8	x	3,4 р.	x	98,8 ³⁾
Уровень зарегистрированной безработицы, (на конец марта 2021) в % от численности рабочей силы	1,3	x	x	x	x
Средняя начисленная заработная плата одного работника					
номинальная, рублей	48004	48473	104,2	105,0	105,7
реальная	x	x	99,4	100,4	103,4
Просроченная задолженность по заработной плате (на 1 апреля 2021), тыс. рублей	3572	x	13,4 ⁴⁾	x	56,3 ⁵⁾
Численность работников, перед которыми имеется просроченная задолженность по заработной плате (на 1 апреля 2021), человек	56	x	14,4 ⁴⁾	x	73,9 ⁵⁾

¹⁾ 1 марта 2021 года к 1 января 2021 года.

²⁾ 1 марта 2020 года к 1 января 2020 года.

³⁾ Март 2020 года к марту 2019 года.

⁴⁾ 1 апреля 2021 года к 1 апреля 2020 года.

⁵⁾ 1 апреля 2020 года к 1 апреля 2019 года.

ОБОРОТ ОРГАНИЗАЦИЙ

Оборот организаций по видам экономической деятельности¹⁾ в январе–марте 2021 года

в действующих ценах

	Млн. рублей	В % к		Справочно: январь-март 2020, в % к итогу
		соответ- ствующему периоду 2020	итогу	
Всего	721878	114,7	100	100
в том числе организации с основным видом деятельности:				
сельское, лесное хозяйство, охота, рыболовство и рыбоводство	26036	110,7	3,6	3,7
растениеводство и животноводство, охота и предоставление соответствующих услуг в этих областях	19991	116,7	2,8	2,7
лесоводство и лесозаготовки	4743	79,0	0,7	1,0
рыболовство и рыбоводство	1303	3,3 р.	0,2	0,1
добыча полезных ископаемых	3000	83,4	0,4	0,6
обрабатывающие производства	301065	128,1	41,7	37,4
в том числе производство:				
пищевых продуктов	38640	118,8	5,4	5,2
напитков	1151	2,2 р.	0,2	0,1
табачных изделий	24735	114,6	3,4	3,4
текстильных изделий	1126	46,2	0,2	0,4
одежды	212	129,6	0,0	0,0
кожи и изделий из кожи	33	100,0	0,0	0,0
изделий из дерева и пробки, кроме мебели, изделий из соломки и материалов для плетения, обработка древесины	8424	1,6 р.	1,2	0,8
бумаги и бумажных изделий	30555	125,7	4,2	3,9
деятельность полиграфическая и копирование носителей информации	2629	98,9	0,4	0,4
кокса и нефтепродуктов	71363	145,7	9,9	7,8
химических веществ и химических продуктов	32186	1,5 р.	4,5	3,4
лекарственных средств и материалов, применяемых в медицинских целях	3243	119,4	0,4	0,4
резиновых и пластмассовых изделий	15027	128,9	2,1	1,9
прочей неметаллической минеральной продукции	13317	101,9	1,8	2,1
металлургическое	6264	110,2	0,9	0,9
готовых металлических изделий, кроме машин и оборудования	11115	1,6 р.	1,5	1,1
компьютеров, электронных и оптических изделий	864	58,3	0,1	0,2
электрического оборудования	7703	109,1	1,1	1,1

¹⁾ Итоги по "хозяйственным" видам деятельности получены как результат агрегирования данных по организациям в соответствии с их основным видом деятельности.

ЛЕНИНГРАДСКАЯ ОБЛАСТЬ

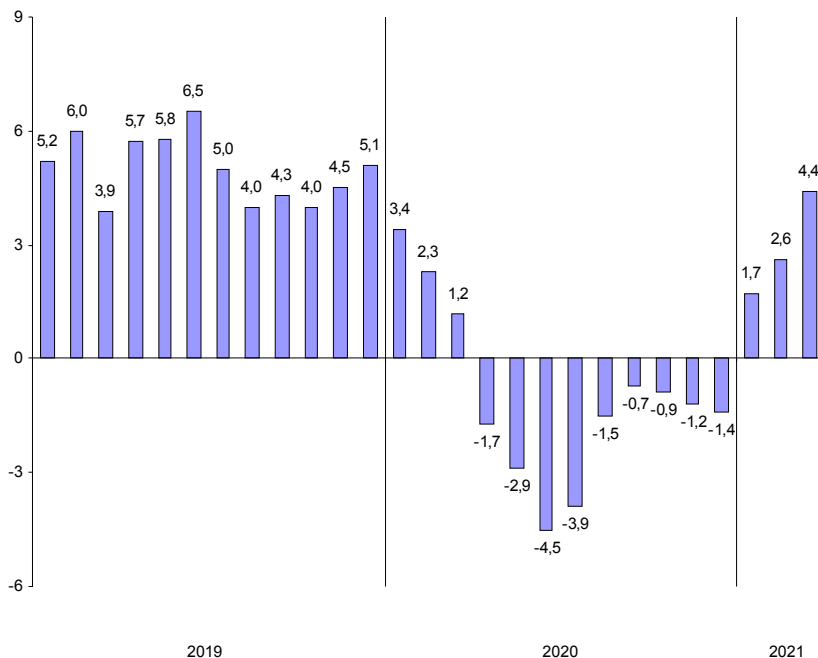
(окончание)

	Млн. рублей	В % к		Справочно: январь-март 2020, в % к итогу
		соответ- ствующему периоду 2020	итогоу	
машин и оборудования, не включенных в другие группировки	7297	1,5 р.	1,0	0,8
автотранспортных средств, прицепов и полуприцепов	4554	132,9	0,6	0,5
прочих транспортных средств и оборудования	16016	103,4	2,2	2,5
мебели	1739	125,0	0,2	0,2
прочих готовых изделий	596	99,2	0,1	0,1
ремонт и монтаж машин и оборудования	2275	2,2 р.	0,3	0,2
обеспечение электрической энергией, газом и паром; кондиционирование воздуха водоснабжение; водоотведение, организация сбора и утилизации отходов, деятельность по ликвидации загрязнений	76712	105,5	10,6	11,6
строительство	4903	114,5	0,7	0,7
торговля оптовая и розничная; ремонт автотранспортных средств и мотоциклов	33587	84,6	4,7	6,3
в том числе торговля:	184264	116,7	25,5	25,1
оптовая и розничная автотранспортными средствами и мотоциклами и их ремонт	23982	133,4	3,3	2,9
оптовая, кроме оптовой торговли автотранспортными средствами и мотоциклами	84617	119,9	11,7	11,2
розничная, кроме торговли автотранспорт- ными средствами и мотоциклами	75664	109,1	10,5	11,0
транспортировка и хранение	54555	97,3	7,6	8,9
деятельность гостиниц и предприятий общественного питания	2916	99,3	0,4	0,5
деятельность в области информации и связи	2104	104,0	0,3	0,3
деятельность по операциям с недвижимым имуществом	15172	115,3	2,1	2,1
деятельность профессиональная, научная и техническая	4397	102,7	0,6	0,7
из них:				
научные исследования и разработки	935	87,4	0,1	0,2
деятельность административная и сопутствующие дополнительные услуги	5135	104,4	0,7	0,8
государственное управление и обеспечение военной безопасности; социальное обеспечение	329	49,0	0,0	0,1
образование	565	101,2	0,1	0,1
деятельность в области здравоохранения и социальных услуг	5911	93,1	0,8	1,0
деятельность в области культуры, спорта, организации досуга и развлечений	425	62,9	0,1	0,1
предоставление прочих видов услуг	803	116,1	0,1	0,1

ДОБЫВАЮЩИЕ И ОБРАБАТЫВАЮЩИЕ ПРОИЗВОДСТВА И ЭНЕРГЕТИКА

Индекс промышленного производства¹⁾ в январе–марте 2021 года по сравнению с январем–мартом 2020 года составил 104,4%.

Прирост (снижение) промышленного производства²⁾
(нарастающим итогом, в % к соответствующему периоду предыдущего года)



¹⁾ Индекс промышленного производства (ИПП) исчисляется по видам деятельности «Добыча полезных ископаемых», «Обрабатывающие производства», «Обеспечение электрической энергией, газом и паром; кондиционирование воздуха», «Водоснабжение; водоотведение, организация сбора и утилизации отходов, деятельность по ликвидации загрязнений» на основе данных о динамике производства важнейших товаров-представителей (в натуральном и стоимостном выражении). С января 2020 года в качестве весов используется структура валовой добавленной стоимости по видам экономической деятельности 2018 базисного года.

²⁾ Данные за 2019 год и с января по август 2020 года уточнены в соответствии с регламентом разработки и публикации данных по производству и отгрузке продукции и динамике промышленного производства (приказ Росстата от 18.08.2020 г. № 470).

*Индексы промышленного производства
по основным видам деятельности в январе–марте 2021 года*

	<i>В % к январю–марту 2020</i>
Добыча полезных ископаемых	92,8
Обрабатывающие производства	106,0
Обеспечение электрической энергией, газом и паром; кондиционирование воздуха	100,3
Водоснабжение; водоотведение, организация сбора и утилизации отходов, деятельность по ликвидации загрязнений	93,3

Наибольшее влияние на индекс промышленного производства в январе–марте 2021 года оказало его значение в обрабатывающих производствах, на долю которых приходилось 75,9% промышленности области.

*Индексы промышленного производства по видам деятельности
в составе обрабатывающих производств в январе–марте 2021 года*

	<i>В % к январю–марту 2020</i>
Производство:	
пищевых продуктов	112,9
напитков	148,2
табачных изделий	141,3
текстильных изделий	136,3
одежды	119,8
кожи и изделий из кожи	67,5
изделий из дерева и пробки, кроме мебели, изделий из соломки и материалов для плетения, обработка древесины	106,5
бумаги и бумажных изделий	95,5
деятельность полиграфическая и копирование носителей информации	131,2
кокса и нефтепродуктов	95,5
химических веществ и химических продуктов	100,9
лекарственных средств и материалов, применяемых в медицинских целях	116,0
резиновых и пластмассовых изделий	107,8
прочей неметаллической минеральной продукции	98,3
металлургическое	82,7
готовых металлических изделий, кроме машин и оборудования	93,6
компьютеров, электронных и оптических изделий	64,1
электрического оборудования	100,7
машин и оборудования, не включенных в другие группировки	86,6
автотранспортных средств, прицепов и полуприцепов	91,9
прочих транспортных средств и оборудования	89,5
мебели	126,4
прочих готовых изделий	103,5
ремонт и монтаж машин и оборудования	118,2

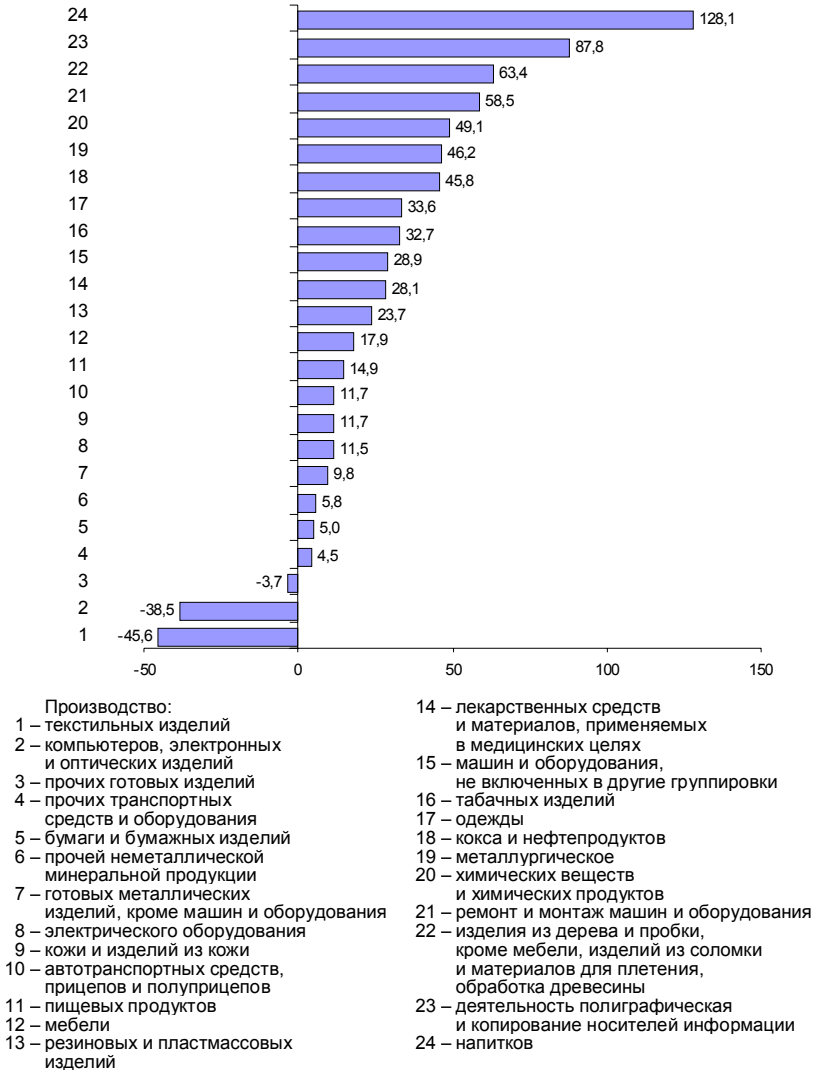
**Объем отгруженных товаров
собственного производства, выполненных работ и услуг
по видам деятельности¹⁾ в январе–марте 2021 года**

в действующих ценах

	<i>Млн. рублей</i>	<i>В % к январю-марту 2020</i>
Добыча полезных ископаемых	2505	86,9
Обрабатывающие производства	290873	126,6
из них производство:		
пищевых продуктов	42919	114,9
напитков	1537	2,3 р.
табачных изделий	21939	132,7
текстильных изделий	974	54,4
одежды	213	133,6
кожи и изделий из кожи	19	111,7
изделий из дерева и пробки, кроме мебели, изделий из соломки и материалов для плетения, обработка древесины	8522	1,6 р.
бумаги и бумажных изделий	24609	105,0
деятельность полиграфическая и копирование носителей информации	4762	1,9 р.
кокса и нефтепродуктов	71398	145,8
химических веществ и химических продуктов	31638	149,1
лекарственных средств и материалов, применяемых в медицинских целях	3277	128,1
резиновых и пластмассовых изделий	13964	123,7
прочей неметаллической минеральной продукции	13006	105,8
металлургическое	5942	146,2
готовых металлических изделий, кроме машин и оборудования	9066	109,8
компьютеров, электронных и оптических изделий	787	61,5
электрического оборудования машин и оборудования, не включенных в другие группировки	7249	111,5
автотранспортных средств, прицепов и полуприцепов	4838	128,9
прочих транспортных средств и оборудования	4433	111,7
мебели	15011	104,5
прочих готовых изделий	1330	117,9
ремонт и монтаж машин и оборудования	444	96,3
ремонт и монтаж машин и оборудования	2996	1,6 р.
Обеспечение электрической энергией, газом и паром; кондиционирование воздуха	48025	104,8
Водоснабжение; водоотведение, организация сбора и утилизации отходов, деятельность по ликвидации загрязнений	4530	118,6

¹⁾ По «чистым» видам экономической деятельности.

Темпы прироста (снижения) отгруженной продукции обрабатывающих производств в январе–марте 2021 года (в % к январю–марту 2020 года)



СТРОИТЕЛЬСТВО

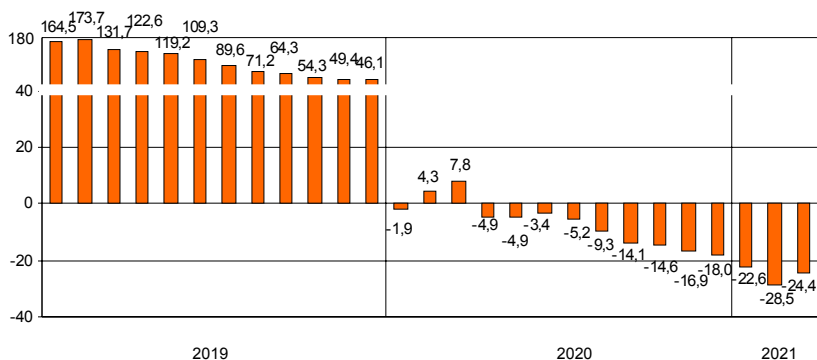
По виду деятельности "строительство" в январе–марте 2021 года объем работ составил 32,4 млрд. рублей, индекс физического объема к январю–марту 2020 года – 75,6%.

Объем работ, выполненных по виду деятельности "строительство"

	2020			2021		
	млн. рублей	в % к соответствующему периоду предыдущего года	предыдущему месяцу	млн. рублей	в % к соответствующему периоду предыдущего года	предыдущему месяцу
январь	12621	98,1	36,3	9643	77,4	37,7
февраль	14520	110,3	115,4	9523	66,5	99,0
март	16240	114,4	111,4	13240	82,5	138,3
I квартал	43381	107,8	х	32406	75,6	х
апрель	13072	68,7	81,8			
май	15693	95,1	120,1			
июнь	22488	101,8	143,5			
I полугодие	94635	96,6	х			
июль	19625	86,7	87,0			
август	18609	71,8	94,5			
сентябрь	20914	64,4	112,4			
январь–сентябрь	153783	85,9	х			
октябрь	15816	80,2	75,5			
ноябрь	11515	59,8	72,9			
декабрь	25708	74,7	2,2 р.			
январь–декабрь	206823	82,0	х			

Организациями различных видов деятельности (без субъектов малого предпринимательства) в январе–марте 2021 года выполнено хозяйственным способом строительно-монтажных работ на 104,4 млн. рублей, индекс физического объема к январю–марту 2020 года вырос в 2,3 раза.

Прирост (снижение) объема работ, выполненных по виду деятельности "строительство" (нарастающим итогом, в % к соответствующему периоду предыдущего года)



ЛЕНИНГРАДСКАЯ ОБЛАСТЬ

В январе–марте 2021 года за счет нового строительства и реконструкции введено в действие 40 объектов производственных мощностей и социальной инфраструктуры, отдельные виды которых представлены в таблице.

Ввод в действие производственных мощностей и объектов социальной инфраструктуры в январе–марте 2021 года

	<i>Единицы измерения мощностей</i>	<i>Введено</i>
<i>Обеспечение электрической энергией, газом и паром; кондиционирование воздуха</i>		
Электростанции атомные	тыс. кВт	1150
<i>Торговля оптовая и розничная; ремонт автотранспортных средств и мотоциклов</i>		
Торговые предприятия	тыс. м ² торговой площади	2,7
Торгово-развлекательные центры	м ² общей площади	254
Торгово-офисные центры	м ² общей площади	629
<i>Транспортировка и хранение</i>		
Автомобильные дороги	км	7,5
Общеварные склады	тыс. м ² общей площади	39,4
<i>Деятельность гостиниц и предприятий общественного питания</i>		
Гостиницы	мест	214
<i>Деятельность по операциям с недвижимым имуществом</i>		
Капитальные гаражи	машинмест	464
<i>Образование</i>		
Дошкольные образовательные организации	мест	260
<i>Деятельность в области здравоохранения и социальных услуг</i>		
Амбулаторно-поликлинические организации	посещений в смену	110
<i>Деятельность в области культуры, спорта, организации досуга и развлечений</i>		
Стадионы	мест	200

ЛЕНИНГРАДСКАЯ ОБЛАСТЬ

Ввод в действие жилых домов в январе–марте 2021 года составил 1066,4 тыс. м², что в 1,9 раза больше, чем в январе–марте 2020 года.

Ввод в действие жилых домов

	2020				2021			
	введено		в % к соответствующему периоду предыдущего года		введено		в % к соответствующему периоду предыдущего года	
	общей площади, тыс. м ²	квартир	общая площадь	квартиры	общей площади, тыс. м ²	квартир	общая площадь	квартиры
январь	103,4	1675	78,8	61,8	357,5	5645	3,5 р.	3,4 р.
февраль	188,1	1859	68,7	23,6	288,5	3088	1,5 р.	1,7 р.
март	272,8	4682	89,1	73,7	420,4	6022	1,5 р.	128,6
I квартал	564,3	8216	79,3	48,5	1066,4	14755	1,9 р.	1,8 р.
апрель	15,5	124	13,4	14,2				
май	167,1	2874	97,3	99,0				
июнь	163,3	2191	73,1	58,8				
I полугодие	910,2	13405	65,1	45,7				
июль	242,6	3713	2,0 р.	2,3 р.				
август	199,1	2168	134,4	86,8				
сентябрь	296,6	4316	2,6 р.	3,1 р.				
январь–сентябрь	1648,4	23602	98,9	70,3				
октябрь	178,9	5313	56,3	149,0				
ноябрь	267,9	2883	2,5 р.	1,5 р.				
декабрь	570,8	4692	69,1	43,2				
январь–декабрь	2666,0	36490	91,0	73,1				

Лидерами по вводу в действие жилых домов в январе–марте 2021 года являются Всеволожский район – 503,3 тыс. м², из которых 39,0% приходится на индивидуальное жилищное строительство, Ломоносовский район – 189,5 тыс. м², в том числе 54,1% ИЖС.

Ввод в действие жилых домов организациями различных форм собственности в январе–марте 2021 года

	Введено общей площади, тыс. м ²	В % к	
		соответствующему периоду 2020	итогу
Всего	1066,4	1,9 р.	100
организациями всех форм собственности:	438,8	1,5 р.	41,1
российская	435,7	1,5 р.	40,9
частная	435,7	1,5 р.	40,9
иностранная	3,1	50,0	0,3
населением за счет собственных и привлеченных средств (4535 домов)	627,6	2,4 р.	58,9

ТРАНСПОРТ

Транспортировка и хранение¹⁾

Объем услуг по транспортировке и хранению, оказанных организациями Ленинградской области (без субъектов малого предпринимательства), в январе–марте 2021 года составил 51,1 млрд. рублей и в действующих ценах увеличился по сравнению с январем–мартом 2020 года на 5,5%.

Динамика коммерческих перевозок грузов и грузооборота автотранспорта организаций всех видов экономической деятельности в 2021 году (без субъектов малого предпринимательства)

	Перевезено грузов			Грузооборот		
	тыс. тонн	в % к соответствующему периоду 2020	справочно: 2020 в % к 2019	млн. тонно-км	в % к соответствующему периоду 2020	справочно: 2020 в % к 2019
январь	121,2	х ²⁾	143,3	52,7	х ²⁾	125,8
февраль	163,7	х	134,0	64,0	х	120,1
март	192,3	103,7	х ²⁾	71,5	146,4	х ²⁾
I квартал	477,2	х	х	188,2	х	х

¹⁾ Включая почтовые и курьерские услуги.

²⁾ Данные не сопоставимы в связи с перерегистрацией в марте 2020 года транспортной организации из Ленинградской области в Санкт-Петербург и перераспределением объемов перевозок грузов.

*Динамика перевозок пассажиров автобусами
по маршрутам регулярных перевозок*

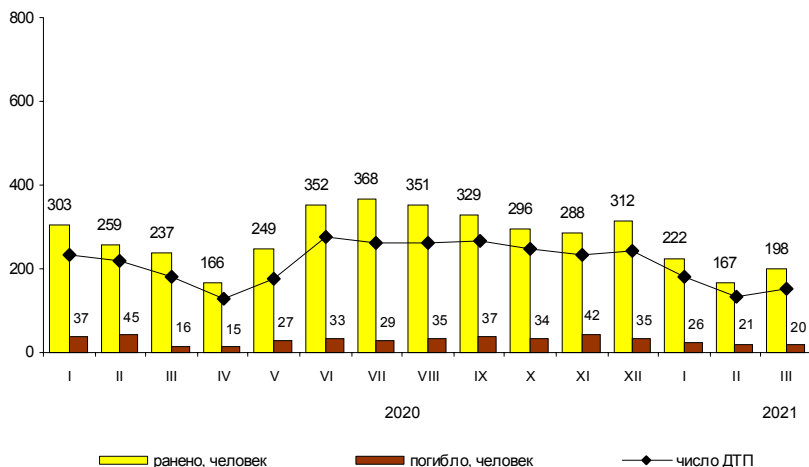
	Перевезено пассажиров			Пассажирооборот		
	млн. человек	в % к		млн. пасс-км	в % к	
		соответ- ствующему периоду предыдущего года	предыду- щему месяцу		соответ- ствующему периоду предыдущего года	предыду- щему месяцу
2020						
январь	5,0	86,2	96,2	89,7	90,2	98,1
февраль	4,8	80,0	96,0	86,2	85,9	96,1
март	4,7	78,3	97,9	84,4	79,6	97,9
I квартал	14,5	81,5	х	260,3	85,1	х
апрель	1,5	24,6	31,9	30,6	27,6	36,3
май	2,2	36,7	146,7	37,5	33,7	122,5
июнь	3,4	57,6	1,5 р.	58,0	53,9	1,5 р.
I полугодие	21,6	60,3	х	386,4	60,8	х
июль	3,9	67,2	114,7	76,2	69,5	131,4
август	4,6	79,3	117,9	82,2	75,3	107,9
сентябрь	5,1	92,7	110,9	90,0	89,8	109,5
январь-сентябрь	35,2	66,5	х	634,8	66,5	х
октябрь	5,1	94,4	100,0	95,9	98,2	106,6
ноябрь	4,5	88,2	88,2	85,4	90,1	89,1
декабрь	4,4	84,6	97,8	79,3	86,8	92,9
январь-декабрь	49,2	71,7	х	895,4	72,3	х
2021						
январь	3,4	68,6	78,3	54,7	60,1	75,2
февраль	3,7	76,1	107,0	58,5	67,9	106,9
март	4,4	92,9	117,5	70,4	83,4	120,3
I квартал	11,5	79,4	х	183,6	70,5	х

Аварийность на автомобильном транспорте¹⁾

Сведения о дорожно-транспортных происшествиях в январе–марте 2021 года

	Количество ДТП		Погибло		Ранено	
	единиц	в % к январю-марту 2020	человек	в % к январю-марту 2020	человек	в % к январю-марту 2020
Всего	479	75,4	70	71,4	602	75,4
в том числе с участием детей до 16 лет	35	67,3	1	14,3	40	66,7

Динамика дорожно-транспортных происшествий



ДЕЯТЕЛЬНОСТЬ В СФЕРЕ ТЕЛЕКОММУНИКАЦИЙ²⁾

Объем телекоммуникационных услуг, оказанных организациями Ленинградской области (без субъектов малого предпринимательства), в январе–марте 2021 года составил 0,5 млрд. рублей и в действующих ценах уменьшился по сравнению с январем–мартом 2020 года на 4,6%.

¹⁾ По предварительным данным Управления государственной инспекции безопасности дорожного движения ГУ МВД России по г. Санкт-Петербургу и Ленинградской области.

²⁾ По месту регистрации организаций.

СЕЛЬСКОЕ ХОЗЯЙСТВО

Производство сельскохозяйственной продукции

Объем производства продукции сельского хозяйства в Ленинградской области в январе–марте 2021 года составил 15,3 млрд. рублей и по сравнению с уровнем января–марта 2020 года снизился на 0,1% (годом ранее наблюдалось снижение на 1,3%), в том числе в сельскохозяйственных организациях – 13,9 млрд. рублей (на 0,8% меньше).

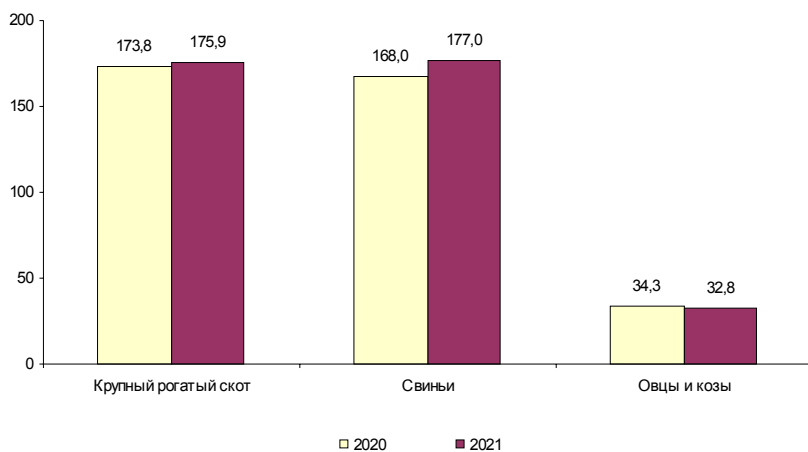
Прирост (снижение) производства продукции сельского хозяйства (нарастающим итогом, в % к соответствующему периоду предыдущего года)



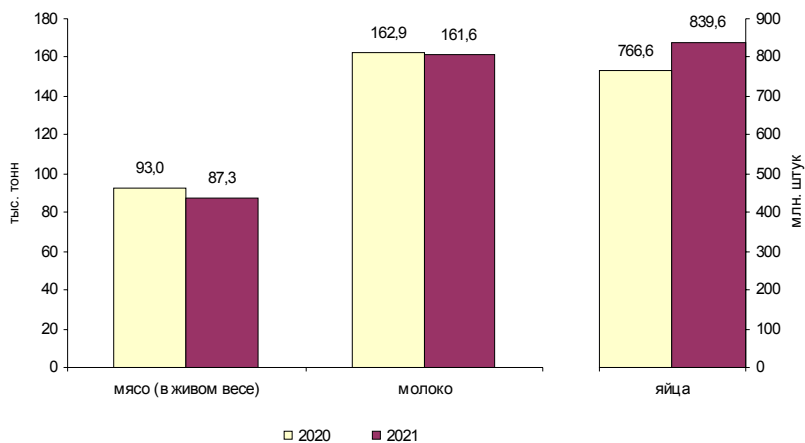
Растениеводство

В январе–марте 2021 года сельскохозяйственными организациями собрано 5866 тонн овощей закрытого грунта, что на 15,8% больше, чем годом ранее.

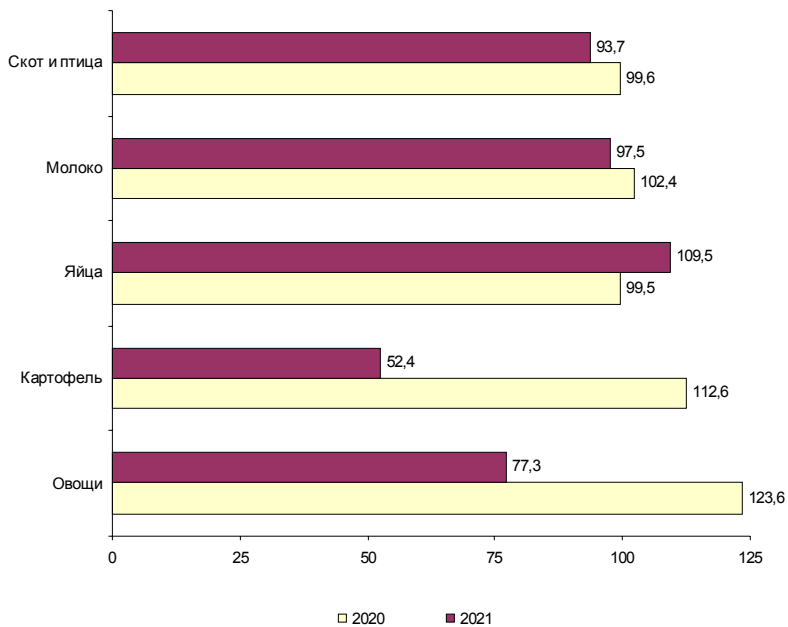
Поголовье скота в хозяйствах всех категорий (на 1 апреля, тыс. голов)



Объем производства основных продуктов животноводства в хозяйствах всех категорий в январе–марте



**Объем реализации основных продуктов
сельского хозяйства сельхозорганизациями в январе–марте
(в % к соответствующему периоду предыдущего года)**



Животноводство

Поголовье скота и птицы

	на начало месяца				
	Апрель 2021, тыс. голов	Апрель 2021 в % к		Справочно: апрель 2020 в % к	
		марту 2021	апрелю 2020	марту 2020	апрелю 2019
<i>Хозяйства всех категорий</i>					
Крупный рогатый скот	175,9	99,6	101,2	99,0	97,9
в том числе коровы	76,1	100,0	101,5	100,3	96,6
Свиньи	177,0	98,7	105,4	95,0	96,0
Овцы и козы	32,8	106,2	95,7	100,9	98,6
Птица, млн. голов	29,2	102,5	98,7	97,9	99,0
<i>Сельскохозяйственные организации</i>					
Крупный рогатый скот	159,5	99,4	100,4	98,8	97,5
в том числе коровы	69,1	99,9	101,0	99,9	96,1
Свиньи	171,2	98,6	105,6	94,9	96,0
Овцы и козы	6,8	122,9	102,9	106,4	108,0
Птица, млн. голов	28,6	102,5	98,6	97,9	98,9

К началу апреля 2021 года на хозяйства населения и фермеров приходилось 9,3% поголовья крупного рогатого скота, 3,3% – свиней, 79,2% – овец и коз.

Производство основных видов продукции животноводства в январе–марте 2021 года

	Тыс. тонн	В % к соответ- ствующему периоду 2020	Справочно: январь–март 2020 в % к январю–марту 2019
<i>Хозяйства всех категорий</i>			
Мясо (скот и птица на убой в живом весе)	87,3	93,9	98,8
Молоко	161,6	99,2	102,0
Яйца, млн. штук	839,6	109,5	98,2
<i>Сельскохозяйственные организации</i>			
Мясо (скот и птица на убой в живом весе)	85,1	93,6	98,8
Молоко	152,6	98,7	102,1
Яйца, млн. штук	826,2	109,6	98,2

Хозяйствами населения и фермерами произведено 2,6% мяса, 5,6% – молока и 1,6% яиц.

**Продуктивность скота и птицы
в сельскохозяйственных организациях**

	Январь-март 2021	В % к соответствующему периоду 2020	Справочно: январь-март 2020 в % к январю-марту 2019
Надой молока на одну корову ¹⁾ , кг	2258	98,9	104,4
Средняя яйценоскость одной курицы-несушки ²⁾ , штук	81	103,8	100,0

Объем реализации сельскохозяйственных продуктов в январе–марте 2021 года

	Тыс. тонн	В % к соответствующему периоду 2020	Справочно: январь-март 2020 в % к январю-марту 2019
<i>Хозяйства всех категорий</i>			
Скот и птица (в живом весе)	86,5	93,7	99,6
Молоко и молочные продукты	152,8	97,8	102,5
Яйца, млн. штук	796,4	109,5	99,5
<i>Сельскохозяйственные организации</i>			
Скот и птица (в живом весе)	85,6	93,7	99,6
Молоко и молочные продукты	148,3	97,5	102,4
Яйца, млн. штук	793,9	109,5	99,5
Картофель	4,9	52,4	112,6
Овощи	14,4	77,3	123,6

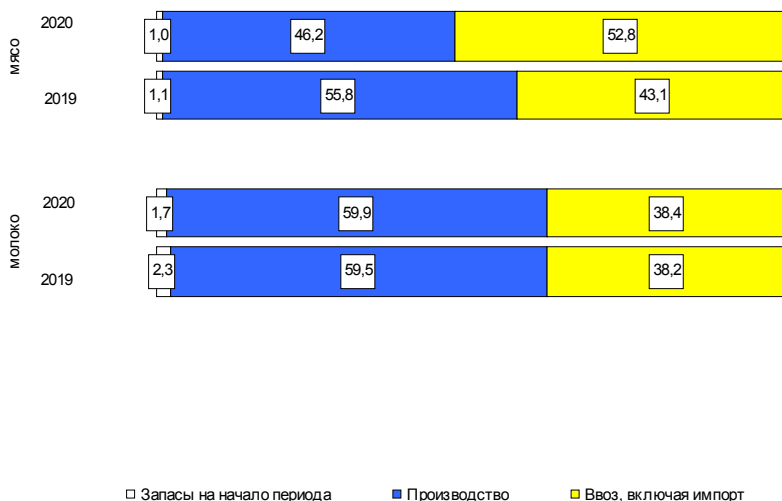
¹⁾ Без микропредприятий и подсобных хозяйств несельскохозяйственных организаций.

²⁾ Без субъектов малого предпринимательства и подсобных хозяйств несельскохозяйственных организаций.

**Ресурсы и использование продуктов животноводства
в Ленинградской области в январе–декабре 2020 года**

	Мясо и мясопродукты			Молоко и молокопродукты		
	тыс. тонн	в % к ресурсам	справочно: 2019 в % к ресурсам	тыс. тонн	в % к ресурсам	справочно: 2019 в % к ресурсам
Ресурсы	583,3	100	100	1095,0	100	100
в том числе:						
запасы на начало периода	5,9	1,0	1,1	18,9	1,7	2,3
производство	269,5	46,2	55,8	655,4	59,9	59,5
ввоз, включая импорт	307,9	52,8	43,1	420,7	38,4	38,2
Использование:						
вывоз, включая экспорт	420,1	72,0	68,1	504,6	46,1	45,5
личное потребление	153,6	26,3	30,6	544,1	49,7	48,4
производственное потребление	0,3	0,1	0,0	26,2	2,4	4,1
потери	0,5	0,1	0,1	1,5	0,1	0,2
запасы на конец периода	8,8	1,5	1,2	18,6	1,7	1,8

Структура ресурсов продуктов животноводства (в %)



ОПТОВАЯ ТОРГОВЛЯ

Оборот оптовой торговли в январе–марте 2021 года составил 147,3 млрд. рублей, что в сопоставимых ценах на 2,5% больше, чем в соответствующем периоде предыдущего года, а в марте 2021 года, соответственно, 58,1 млрд. рублей, что (на 1,8 % меньше).

Динамика оборота оптовой торговли

	Всего		В том числе организаций оптовой торговли	
	млрд. рублей	в % к соответствующему периоду предыдущего года	млрд. рублей	в % к соответствующему периоду предыдущего года
2020 ¹⁾				
январь	36,7	96,9	24,3	98,0
февраль	41,2	94,2	26,9	94,9
март	52,9	102,9	33,7	101,7
I квартал	130,8	98,4	84,9	98,4
апрель	40,7	75,4	27,2	83,0
май	41,7	77,9	26,3	79,9
июнь	47,5	78,5	30,7	87,0
I полугодие	260,7	86,7	169,1	90,3
июль	46,4	94,4	32,0	94,2
август	55,4	106,0	36,9	110,7
сентябрь	55,4	99,0	35,5	102,9
январь-сентябрь	417,9	91,2	273,5	94,6
октябрь	52,4	101,0	34,1	109,2
ноябрь	55,9	100,6	37,8	102,2
декабрь	66,9	117,6	39,0	109,5
январь-декабрь	593,1	95,2	384,4	97,8
2021 ²⁾				
январь	40,2	103,4	28,4	110,2
февраль	49,0	107,1	32,3	108,3
март	58,1	98,2	37,8	100,3
I квартал	147,3	102,5	98,5	105,7

¹⁾ Помесячная динамика уточнена на основании данных годовых отчетов за 2020 год.

²⁾ Данные изменены за счет уточнения респондентами ранее предоставленной оперативной информации.

Продажа важнейших видов продукции и товаров оптовыми организациями (без субъектов малого предпринимательства) в январе–марте 2021 года

	<i>Продано, тыс. т В % к январю-марту 2020</i>	
Бензин автомобильный	19,8	99,7
Топливо дизельное	75,2	86,0
Крупа	2,0	58,6
Соль пищевая, т	573,9	84,2
Изделия макаронные и аналогичные мучные изделия	2,0	71,5
Масла растительные	2,0	92,5
Молоко, кроме сырого, т	305,0	88,1
Мука	2,1	79,2
Мясо и мясо птицы, кроме субпродуктов	7,9	108,5
Сахар белый свекловичный или тростниковый в твердом состоянии без вкусоароматических или красящих добавок	2,3	72,9

ПОТРЕБИТЕЛЬСКИЙ РЫНОК

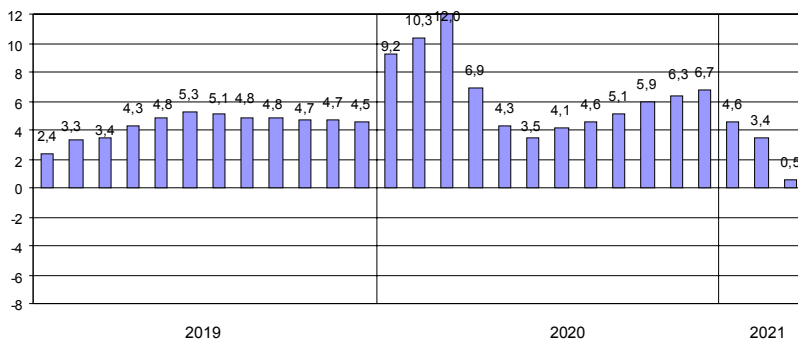
Розничная торговля

Оборот розничной торговли в январе–марте 2021 года составил 118,2 млрд. рублей, что в сопоставимых ценах на 0,5% больше, чем в соответствующем периоде прошлого года, в марте 2021 года, соответственно, 41,3 млрд. рублей (на 4,5% меньше).

Динамика оборота розничной торговли

	2020 ¹⁾		2021	
	млрд. рублей	в % к соответствующему периоду предыдущего года	млрд. рублей	в % к соответствующему периоду предыдущего года
январь	35,5	109,2	38,9 ²⁾	104,6
февраль	35,3	111,4	38,0 ²⁾	102,2
март	40,9	115,1	41,3	95,5
I квартал	111,7	112,0	118,2	100,5
апрель	33,2	92,5		
май	37,2	95,1		
июнь	40,0	99,8		
I полугодие	222,1	103,5		
июль	44,7	107,3		
август	44,7	107,8		
сентябрь	41,1	108,8		
январь–сентябрь	352,6	105,1		
октябрь	42,3	113,2		
ноябрь	40,8	110,1		
декабрь	46,0	110,6		
январь–декабрь	481,7	106,7		

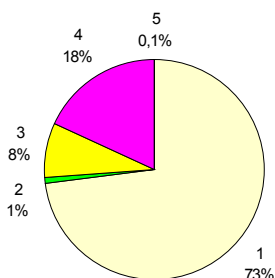
Прирост (снижение) оборота розничной торговли (нарастающим итогом, в % к соответствующему периоду предыдущего года)



¹⁾ Помесечная динамика уточнена на основании данных годовых отчетов за 2020 год.

²⁾ Данные изменены за счет уточнения респондентами ранее предоставленной оперативной информации.

Формирование оборота розничной торговли в январе–марте 2021 года



- 1 – коммерческие предприятия, не относящиеся к субъектам малого и среднего предпринимательства
- 2 – средние предприятия
- 3 – малые предприятия
- 4 – индивидуальные предприниматели, торгующие вне рынков
- 5 – продажа товаров на розничных рынках и ярмарках

В структуре оборота розничной торговли удельный вес оборота розничной торговли пищевыми продуктами, включая напитки, и табачными изделиями в январе–марте 2021 года, как и в январе–марте 2020 года составил 46%, непродовольственными товарами – 54%.

Товарные запасы в организациях розничной торговли

на конец месяца

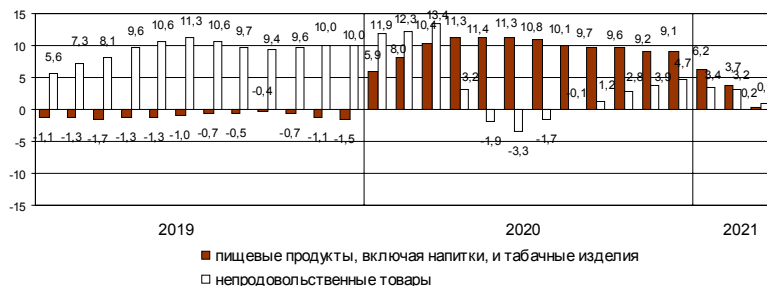
	2020			2021		
	млрд. рублей	в % к соответствующему месяцу предыдущего года	обеспеченность запасами в днях торговли	млрд. рублей	в % к соответствующему месяцу предыдущего года	обеспеченность запасами в днях торговли
январь	32,0	138,5	42	40,2	120,2	46 ¹⁾
февраль	32,9	141,6	44	40,5	117,0	48 ¹⁾
март	34,9	138,3	39	42,7	115,8	46
апрель	34,2	124,5	44			
май	35,2	124,2	38			
июнь	37,5	127,0	39			
июль	37,9	124,2	37			
август	38,0	120,4	37			
сентябрь	38,5	118,4	42			
октябрь	39,7	119,0	42			
ноябрь	41,9	118,2	47			
декабрь	40,9	122,0	38			

¹⁾ Данные изменены за счет уточнения респондентами ранее предоставленной оперативной информации.

Динамика оборота розничной торговли пищевыми продуктами, включая напитки, и табачными изделиями, непродовольственными товарами

	Пищевые продукты, включая напитки, и табачные изделия			Непродовольственные товары		
	млрд. рублей	в % к		млрд. рублей	в % к	
		соответствующему периоду предыдущего года	предыдущему месяцу		соответствующему периоду предыдущего года	предыдущему месяцу
2020 ¹⁾						
март	19,1	114,7	117,0	21,8	115,4	113,1
I квартал	51,0	110,4	х	60,7	113,4	х
апрель	19,2	113,5	98,7	14,0	74,2	64,0
май	20,7	111,7	107,4	16,5	80,4	118,0
июнь	20,8	110,7	100,9	19,2	90,3	116,2
I полугодие	111,7	111,3	х	110,4	96,7	х
июль	20,9	108,6	100,0	23,8	106,1	123,1
август	19,6	105,6	95,5	25,1	109,7	105,0
сентябрь	17,6	105,9	90,0	23,5	111,2	93,5
январь-сентябрь	169,8	109,7	х	182,8	101,2	х
октябрь	18,2	108,8	102,8	24,1	116,7	102,6
ноябрь	17,5	104,9	95,4	23,3	114,3	96,1
декабрь	20,9	108,1	117,3	25,1	112,7	107,2
январь-декабрь	226,4	109,1	х	255,3	104,7	х
2021						
январь ²⁾	17,8	106,2	84,0	21,1	103,4	83,9
февраль ²⁾	17,5	101,4	97,5	20,5	102,9	96,8
март	19,3	94,1	108,7	22,0	96,7	106,3
I квартал	54,6	100,2	х	63,6	100,9	х

Прирост (снижение) оборота розничной торговли пищевыми продуктами, включая напитки, и табачными изделиями, непродовольственными товарами (нарастающим итогом, в % к соответствующему периоду предыдущего года)



1) Помесечная динамика уточнена на основании данных годовых отчетов за 2020 год.

2) Данные изменены за счет уточнения респондентами ранее предоставленной оперативной информации.

Изъято из оборота отечественных и импортных товаров, поступивших на потребительский рынок области в январе–марте 2021 года¹⁾

в % к общему объему проинспектированных товаров

	<i>Отечественные товары</i>	<i>Импортные товары</i>
<i>Продовольственные товары</i>		
Мясо и мясо птицы (кроме субпродуктов)	0,4	–
Изделия колбасные, включая изделия колбасные для детского питания	5,3	–
Сыры	0,3	–
Кондитерские изделия	0,1	–
<i>Непродовольственные товары</i>		
Обувь	4,3	100,0
Одежда, кроме одежды из меха	0,7	1,0

¹⁾ По данным Территориального управления Федеральной службы по надзору в сфере защиты прав потребителей и благополучия человека.

Общественное питание

Оборот общественного питания в январе–марте 2021 года составил 3,7 млрд. рублей, или 86,0% к соответствующему периоду прошлого года, в марте, соответственно, 1,3 млрд. рублей (89,5%).

Динамика оборота общественного питания

	2020 ¹⁾		2021	
	млн. рублей	в % к соответствующему периоду предыдущего года	млн. рублей	в % к соответствующему периоду предыдущего года
январь	1487	94,6	1236 ²⁾	84,9
февраль	1476	97,6	1213 ²⁾	83,7
март	1440	90,7	1292	89,5
I квартал	4403	94,3	3741	86,0
апрель	771	48,4		
май	777	48,0		
июнь	892	55,1		
I полугодие	6843	72,0		
июль	1093	66,7		
август	1337	78,4		
сентябрь	1336	82,2		
январь–сентябрь	10609	73,3		
октябрь	1365	91,3		
ноябрь	1193	79,5		
декабрь	1329	80,1		
январь–декабрь	14496	75,8		

¹⁾ Помесечная динамика уточнена на основании данных годовых отчетов за 2020 год.

²⁾ Данные изменены за счет уточнения респондентами ранее предоставленной оперативной информации.

Платные услуги населению

Объем платных услуг, оказанных населению, в январе–марте 2021 года составил 21,9 млрд. рублей и в сопоставимых ценах уменьшился по сравнению с январем–мартом 2020 года на 2,6%.

Динамика объема платных услуг населению

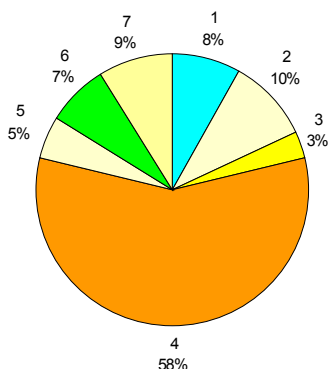
	2020		2021	
	млн. рублей	в % к соответствующему периоду предыдущего года	млн. рублей	в % к соответствующему периоду предыдущего года
январь	7264	101,1	7159	95,9
февраль	7263	102,0	7324	97,8
март	7273	99,6	7411	98,6
I квартал	21800	101,0	21894	97,4
апрель	5199	71,4		
май	5833	82,4		
июнь	6309	91,6		
I полугодие	39141	91,4		
июль	6323	89,8		
август	6425	94,1		
сентябрь	6606	98,0		
январь–сентябрь	58495	92,2		
октябрь	6746	96,0		
ноябрь	6787	94,5		
декабрь	7138	92,1		
январь–декабрь	79166	92,7		

Объем платных услуг населению по видам в январе–марте 2021 года

	Млн. рублей	В % к	
		итогу	январю–марту 2020
Всего	21894	100	97,4
из них:			
бытовые	1648	7,5	93,0
транспортные	2119	9,7	93,2
почтовой связи и курьерские	317	1,5	101,3
телекоммуникационные	722	3,3	100,6
жилищные	3182	14,5	101,1
коммунальные	9552	43,6	104,7
учреждений культуры туристических агентств, туроператоров и прочие услуги по бронированию и сопутствующие им услуги	178	0,8	71,7
услуги гостиниц и аналогичные услуги по предоставлению временного жилья	80	0,4	71,9
физической культуры и спорта	242	1,1	60,0
медицинские	396	1,8	120,1
специализированных коллективных средств размещения	1436	6,6	90,5
ветеринарные	85	0,4	40,3
юридические	114	0,5	105,4
системы образования	397	1,8	97,1
услуги, предоставляемые гражданам пожилого возраста и инвалидам	1093	5,0	82,7
прочие платные услуги	38	0,2	71,4
	295	1,3	84,3

Из общего объема платных услуг 10,9% оказано физическими лицами.

Структура платных услуг населению в январе–марте 2021 года



- | | |
|--------------------------|-------------------------|
| 1 – бытовые | 5 – системы образования |
| 2 – транспортные | 6 – медицинские |
| 3 – телекоммуникационные | 7 – другие |
| 4 – жилищно-коммунальные | |

Структура и объем бытовых услуг населению в январе–марте 2021 года

	Млн. рублей	В % к	
		итогу	январю-марту 2020
Всего	1648	100	93,0
из них:			
ремонт, окраска и пошив обуви	39	2,4	82,8
ремонт и пошив швейных, меховых и кожаных изделий, головных уборов и изделий текстильной галантереи, ремонт, пошив и вязание трикотажных изделий	56	3,4	70,9
ремонт и техническое обслуживание бытовой радиоэлектронной аппаратуры, бытовых машин и приборов, ремонт и изготовление металлоизделий	105	6,4	94,0
техобслуживание и ремонт транспортных средств, машин и оборудования	304	18,5	95,7
изготовление и ремонт мебели	23	1,4	91,4
химическая чистка и крашение, услуги прачечных	20	1,2	83,3
ремонт и строительство жилья и других построек	399	24,2	95,4
услуги фотоателье	23	1,4	84,2
услуги бань и душевых	139	8,4	85,8
услуги парикмахерских	142	8,6	89,5
услуги предприятий по прокату	66	4,0	124,2
ритуальные услуги	218	13,2	109,3
прочие виды бытовых услуг	114	6,9	76,1

Из общего объема бытовых услуг 39,9% оказано физическими лицами.

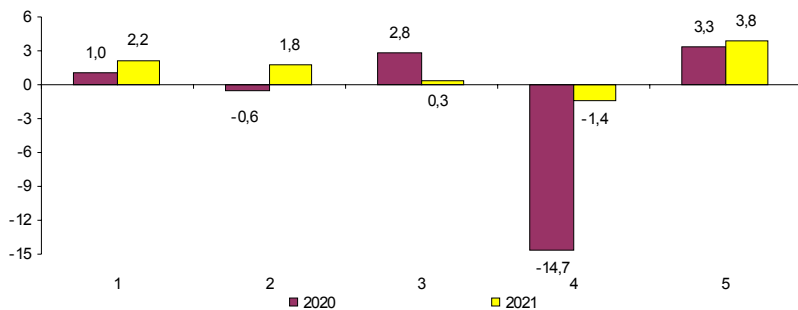
ЦЕНЫ

Индексы цен и тарифов в 2021 году

в % к предыдущему месяцу

	Индекс потребительских цен	Индекс цен производителей промышленных товаров	Сводный индекс цен на продукцию (затраты, услуги) инвестиционного назначения	Индекс цен производителей сельскохозяйственной продукции	Индекс тарифов на грузовые перевозки
Январь	100,5	100,1	99,9	101,6	103,5
Февраль	100,8	101,1	99,9	96,0	100,2
Март	100,9	100,4	100,5	101,1	100,1
Март 2021 в % к декабрю 2020	102,2	101,8	100,3	98,6	103,8
Справочно: март 2020 в % к декабрю 2019	101,0	99,4	102,8	85,3	103,3

Темпы прироста (снижения) цен и тарифов в марте (в % к декабрю предыдущего года)



- 1 – индекс потребительских цен
- 2 – индекс цен производителей промышленных товаров
- 3 – сводный индекс цен на продукцию (затраты, услуги) инвестиционного назначения
- 4 – индекс цен производителей сельхозпродукции
- 5 – индекс тарифов на грузовые перевозки

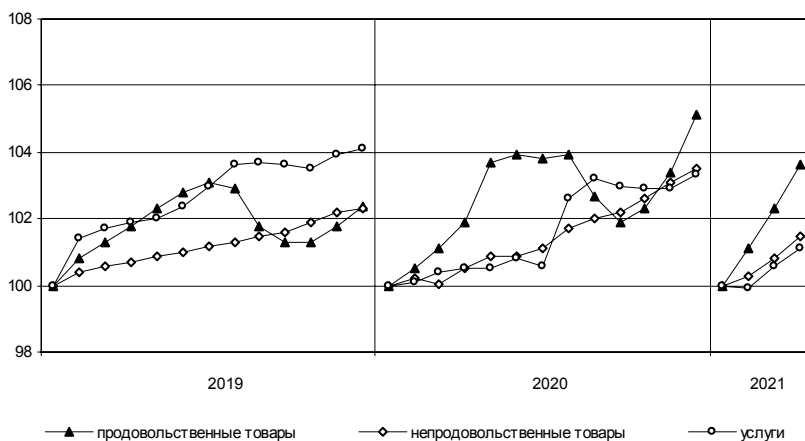
Потребительские цены

Динамика цен в потребительском секторе в 2021 году

в % к предыдущему месяцу

	Индекс потребительских цен	В том числе:		
		продовольственные товары	непродовольственные товары	платные услуги населению
Январь	100,5	101,1	100,3	99,9
Февраль	100,8	101,1	100,5	100,6
Март	100,9	101,2	100,7	100,6
Март 2021 в % к декабрю 2020	102,2	103,6	101,5	101,1
Справочно:				
март 2020 в % к декабрю 2019	101,0	101,9	100,5	100,5

**Темпы роста цен
(в % к декабрю предыдущего года)**



**Максимальное и минимальное изменение цен
на отдельные продовольственные товары в марте 2021 года**

в % к предыдущему месяцу

Наименование группы	Индекс цен в среднем по группе	Максимальное и минимальное изменение цен внутри группы	
		товары	индекс цен
Мясо и птица	104,5	Куры охлажденные и мороженые	110,2
		Свинина бескостная	100,01
Колбасные изделия и продукты из мяса и птицы	102,1	Колбаса вареная	102,7
		Колбаса сырокопченая	100,5
Рыба	101,4	Рыба живая и охлажденная	102,3
		Соленые и копченые деликатесные продукты из рыбы	99,5
Масло и жиры	101,0	Маргарин	102,7
		Масло сливочное	100,9
Молоко и молочная продукция	100,02	Йогурт	101,8
		Творог нежирный	98,4
Сыры	100,5	Сыры сычужные твердые и мягкие	101,0
		Сыры плавленые	99,0
Кондитерские изделия	100,6	Конфеты мягкие, глазированные шоколадом	102,8
		Карамель	99,3
Хлеб и хлебобулочные изделия	100,3	Хлебобулочные изделия из пшеничной муки I сорта	101,9
		Хлеб ржаной и ржано-пшеничный	99,4
Крупы и бобовые	100,2	Крупа гречневая	101,2
		Рис шлифованный	99,1
Фруктовоовощная продукция, включая картофель	99,4	Морковь	117,5
		Огурцы свежие	72,1
Алкогольные напитки	101,4	Вино виноградное крепленое	102,8
		Пиво зарубежных торговых марок	100,2

В марте 2021 года рост цен наблюдался на окорочка куриные – 5,5%, яйца – 4,9, баранину (кроме бескостного мяса) – 3,7, печень говяжью – 3,6, фарш мясной – 2,5, сахар-песок – 2,2, масло подсолнечное – 1,0%. Снижение цен отмечалось на соль – 3,0%.

Из плодоовощной продукции зелень свежая подешевела на 5,0%, помидоры – на 2,7, при этом свёкла подорожала на 14,1, картофель – на 14,0, капуста белокочанная – на 12,4, лук репчатый – на 9,0%.

**Максимальное и минимальное изменение цен
на отдельные непродовольственные товары в марте 2021 года**

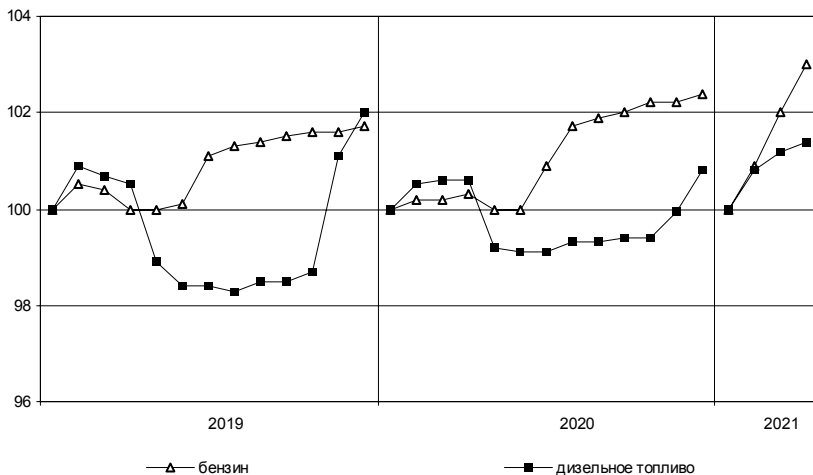
в % к предыдущему месяцу

Наименование группы	Индекс цен в среднем по группе	Максимальное и минимальное изменение цен внутри группы	
		товары	индекс цен
Одежда	100,1	Пеленки для новорожденных	103,1
		Платье женское из полшерстяных тканей	99,0
Трикотажные изделия	100,3	Костюм трикотажный для детей ясельного возраста	102,7
		Костюм спортивный для детей школьного возраста	99,3
Чулочно-носочные изделия	101,1	Носки мужские	102,6
		Носки детские	99,5
Обувь	100,2	Кроссовки детские из искусственной кожи	102,3
		Сапоги мужские зимние из натуральной кожи	99,5
Моющие и чистящие средства	101,9	Порошок стиральный	103,2
		Дезинфицирующее средство для поверхностей	99,7
Парфюмерно-косметические товары	100,7	Шампунь	102,0
		Паста зубная	99,7
Галантерея	100,8	Щетка зубная	103,1
		Бритвенные станки одноразовые	99,5
Табачные изделия	103,0	Сигареты с фильтром отечественные	103,1
		Сигареты с фильтром зарубежных марок	103,0
Мебель	100,7	Матрас для взрослых	105,8
		Диван-кровать	97,4
Посуда	100,9	Чайник стальной эмалированный	102,8
		Сковорода	100,1
Электротовары	100,2	Светильник потолочный	102,6
		Машина швейная	97,8
Бумажно-беловые и канцелярские товары	99,8	Бумажные салфетки	101,5
		Подгузники детские (памперсы)	99,0
Печатные издания	100,3	Учебник	100,6
		Книга	100,0
Телерадиотовары	98,5	Флеш-накопитель USB	98,5
		Телевизор	98,5
Персональные компьютеры и средства связи	99,0	Монитор для настольного компьютера	101,6
		Смартфон	98,1
Строительные материалы	102,3	Доска обрезная	107,4
		Кирпич	97,6
Медикаменты	101,1	Поливитамины с макро- и микроэлементами	105,2
		Супрастин	99,0

Изменение цен на рынке автомобильного топлива в марте 2021 года

	Средние цены, в рублях за 1 литр	В % к	
		февралю 2021	декабрю 2020
Бензин	47,87	101,0	103,0
марки АИ-92	44,99	101,3	103,2
марки АИ-95	48,20	100,8	102,8
марки АИ-98	56,17	100,7	102,8
Дизельное топливо	49,69	100,2	101,4

**Изменение цен на автомобильное топливо
(в % к декабрю предыдущего года)**



**Максимальное и минимальное изменение цен и тарифов
на отдельные виды платных услуг в марте 2021 года**

в % к предыдущему месяцу

Наименование группы	Индекс цен и тарифов в среднем по группе	Максимальное и минимальное изменение цен внутри группы	
		товары	индекс цен
Бытовые услуги	100,1	Химчистка мужского костюма	103,7
		Изготовление фотографий для документов	98,4

В марте 2021 года абонентская плата за радиотрансляционную точку выросла на 33,3%, стоимость ветеринарных услуг – на 7,1, абонентская плата за пакет услуг сотовой связи – на 5,7, стоимость проезда в поездах дальнего следования – на 4,2%. Плата за пользование потребительским кредитом снизилась на 6,9%, плата за пересылку простой посылки – на 2,3%.

Цены и тарифы на жилищно-коммунальные услуги в марте 2021 года

	В рублях	В % к	
		февралю 2021	декабрю 2020
Содержание и ремонт жилья в государственном и муниципальном жилищных фондах, м ²	28,20	101,4	101,4
Наем жилых помещений в государственном и муниципальном жилищных фондах, м ²	6,93	100,0	101,9
Оплата эксплуатационных расходов в приватизированных квартирах, м ²	28,43	100,0	100,0
Оплата эксплуатационных расходов в домах ЖСК, м ²	24,79	100,0	100,0
Взносы на капитальный ремонт, м ²	8,24	100,0	104,0
Обращение с твердыми коммунальными отходами, м ² общей площади	5,39	100,0	100,0
Водоснабжение холодное по счетчикам, м ³	29,03	100,0	100,0
Водоотведение по счетчикам, м ³	31,45	100,0	100,0
Отопление, Гкал	2122,13	100,0	100,0
Водоснабжение горячее по счетчикам, м ³	138,33	100,0	100,0
Электричество (в квартирах без электроплит), 100 кВт-ч	448,00	100,0	100,0
Газ сетевой, м ³	6,80	100,0	100,0

Цены производителей

Индексы цен производителей промышленных товаров

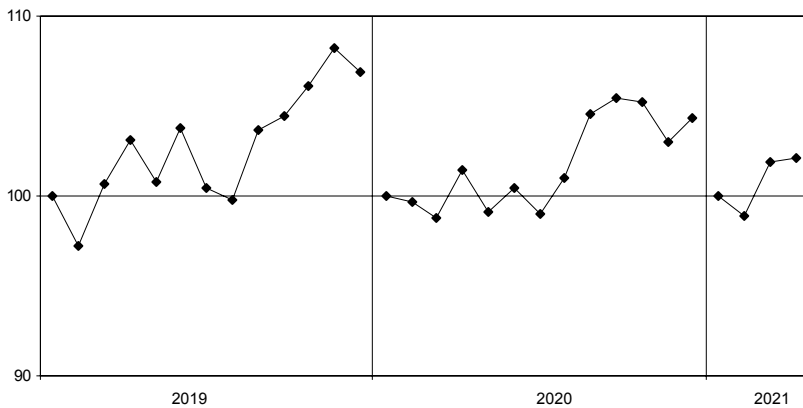
Индекс цен производителей промышленных товаров в марте 2021 года по сравнению с февралем 2021 года составил 100,4%, с декабрем 2020 года – 101,8%.

Индексы цен производителей промышленных товаров по отдельным видам экономической деятельности

	Март 2021 в % к		Справочно: март 2020 в % к декабрю 2019
	февралю 2021	декабрю 2020	
Лесозаготовки	100,2	101,3	96,1
Добыча полезных ископаемых	103,0	100,9	99,2
Обрабатывающие производства	100,7	100,3	98,8
из них производство:			
пищевых продуктов	107,2	110,8	97,6 ¹⁾
напитков	99,7	100,2	100,4
одежды	100,0	100,02	100,3
обработка древесины и производство изделий из дерева и пробки, кроме мебели, изделий из соломки и материалов для плетения	103,4	108,1	98,8
бумаги и бумажных изделий	101,0	101,8	97,1
химических веществ и химических продуктов	101,1	99,4	100,6
резиновых и пластмассовых изделий	98,1	97,3	104,7
прочей неметаллической минеральной продукции	99,8	100,3	101,9 ¹⁾
готовых металлических изделий, кроме машин и оборудования	100,0	100,0	105,3
электрического оборудования	99,6	101,1	100,2
машин и оборудования, не включенных в другие группировки	95,4	95,1	103,1
автотранспортных средств, прицепов и полуприцепов	100,7	101,9	100,7
мебели	99,5	99,3	100,7
Обеспечение электрической энергией, газом и паром; кондиционирование воздуха	99,2	107,3	102,9
в том числе:			
производство, передача и распределение электроэнергии	99,0	109,0	103,4
производство, передача и распределение пара и горячей воды; кондиционирование воздуха	100,0	101,0	101,4

¹⁾ Данные уточнены в связи с изменением круга обследуемых товаров-представителей.

**Изменение средних цен производителей на электроэнергию
(в % к декабрю предыдущего года)**



Средние цены производителей на электроэнергию в 2021 году

	<i>В рублях за тыс. кВт-ч</i>
январь	4070,59
февраль	4205,53
март	4223,65

Индексы цен на продукцию инвестиционного назначения

Сводный индекс цен на продукцию (затраты, услуги) инвестиционного назначения в марте 2021 года по сравнению с мартом 2020 года составил 100,5%.

Индексы цен строительной продукции

в % к предыдущему месяцу

	Сводный индекс цен на продукцию (затраты, услуги) инвестиционного назначения	В том числе индексы цен:		
		производителей на строительную продукцию	на приобретение машин и оборудования инвестиционного назначения	на прочую продукцию (затраты, услуги) инвестиционного назначения
Январь	99,9	99,8	100,4	100,2
Февраль	99,9	99,8	100,4	97,0
Март	100,5	100,6	100,3	101,1
Март 2021 в % к декабрю 2020	100,3	100,1	101,0	98,3
Справочно: март 2020 в % к декабрю 2019	102,8	100,0	107,9	88,8

Индексы цен приобретения по отдельным группам строительных материалов

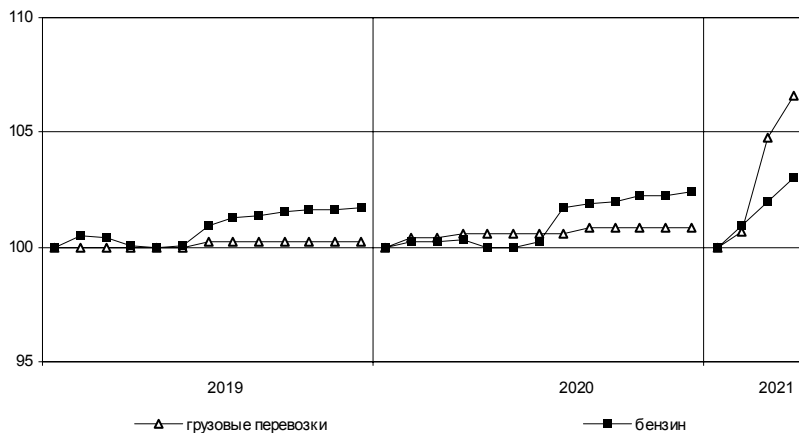
	Март 2021 в % к		Справочно: март 2020 в % к декабрю 2019
	марту 2020	декабрю 2020	
Цементы общестроительные	89,4	89,3	102,7
Сталь арматурная	93,9	100,4	100,4
Кабели и арматура кабельная	170,4	125,3	38,2
Бетон товарный	75,9	89,8	121,2
Растворы строительные	84,9	97,2	82,1
Щебень	89,9	90,3	104,8
Пески природные прочие	97,9	99,3	90,9

Индексы тарифов на грузовые перевозки

в % к предыдущему месяцу

	Индекс тарифов на грузовые перевозки	В том числе по видам транспорта:	
		автомобильный	трубопроводный
Январь	103,5	100,7	103,6
Февраль	100,2	104,1	100,0
Март	100,1	101,7	100,0
Март 2021 в % к декабрю 2020	103,8	106,6	103,6
Справочно:			
март 2020 в % к декабрю 2019	103,3	100,6	103,4

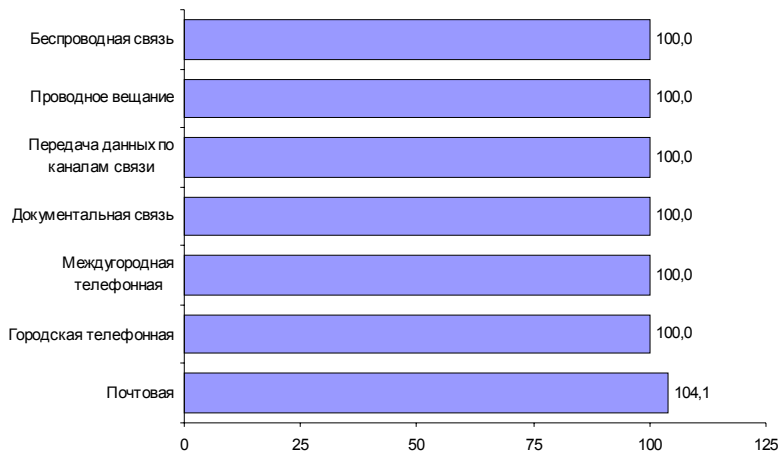
Изменение тарифов на грузовые перевозки автомобильным транспортом и цен на бензин (в % к декабрю предыдущего года)



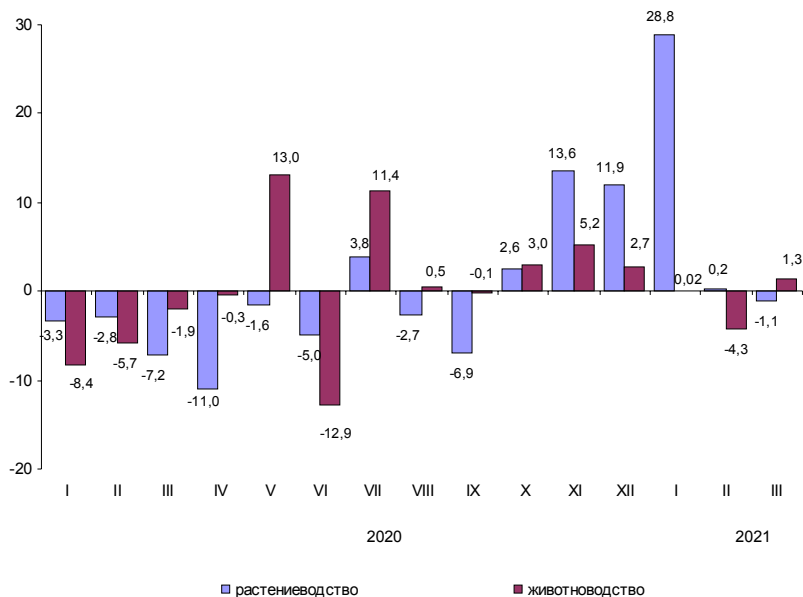
Индексы тарифов на услуги связи для юридических лиц

В I квартале 2021 года по сравнению с IV кварталом 2020 года индекс тарифов на услуги связи для юридических лиц составил 101,5%, с I кварталом 2020 года – 101,6%.

Изменение тарифов на услуги связи в I квартале 2021 года (в % к IV кварталу 2020 года)



Темпы прироста (снижения) цен производителей сельскохозяйственной продукции (в % к предыдущему месяцу)



Индексы цен производителей сельскохозяйственной продукции

в % к предыдущему месяцу

	Продукция – всего	В том числе:				
		картофель	овощи	скот и птица	молоко	яйца
Январь	101,6	101,8	133,6	98,4	100,8	103,1
Февраль	96,0	97,5	100,4	97,5	90,5	97,6
Март	101,1	99,2	98,6	98,8	105,9	102,2
Март 2021 в % к декабрю 2020	98,6	98,4	132,3	94,8	96,5	102,8
Справочно: март 2020 в % к декабрю 2019	85,3	96,2	86,2	76,6	100,3	87,4

РЫНОК ТРУДА

Занятость и безработица

Численность работников организаций

В феврале 2021 года в организациях (без субъектов малого предпринимательства) работало 394 тыс. человек. В структуре работающих 96,4% приходилось на штатных работников, на условиях совместительства – 1,7% и по договорам гражданско-правового характера – 1,9% от общего числа работающих.

Динамика численности работников организаций (без субъектов малого предпринимательства)

	Февраль 2021, тыс. человек		В % к		Январь- февраль 2021 в % к январю- февралю 2020	Справочно:		
	февралю 2020	январю 2021				февраль 2020 в % к	январю- февраль 2020	январь- февраль 2020 в % к январю- февралю 2019
Средняя численность работников организаций	393,7	101,9	100,6	102,1	106,1	100,2	106,4	
в том числе:								
работников списочного состава (без внешних совместителей)	379,6	101,8	100,4	102,0	106,0	100,1	106,4	
внешних совместителей ¹⁾	6,8	99,3	100,0	100,0	107,3	100,9	106,6	
работников, выполнявших работы по договорам гражданско-правового характера ¹⁾	7,3	107,4	111,5	106,7	110,8	109,3	111,3	

¹⁾ В эквиваленте полной занятости.

Средняя численность работников организаций по видам экономической деятельности¹⁾ в феврале 2021 года (без субъектов малого предпринимательства)

	Всего работников			В том числе:		
	тыс. человек	в % к		работников списочного состава (без внешних совместителей)	внешних совместителей	работников, выполнявших работы по договорам гражданско-правового характера
		февралю 2020	итогу 2020			
Всего	393,7	101,9	100	379,6	6,8	7,3
в том числе по видам экономической деятельности:						
сельское, лесное хозяйство, охота, рыболовство и рыбоводство	16,8	98,4	4,3	16,2	0,2	0,4
добыча полезных ископаемых	3,9	94,7	1,0	3,7	0,0	0,1
обрабатывающие производства	89,1	98,2	22,6	87,6	0,5	1,0
обеспечение электрической энергией, газом и паром; кондиционирование воздуха	22,3	105,4	5,7	22,0	0,2	0,2
водоснабжение; водоотведение, организация сбора и утилизации отходов, деятельность по ликвидации загрязнений	7,1	107,2	1,8	6,7	0,2	0,2
строительство	22,7	85,6	5,8	22,2	0,2	0,3
торговля оптовая и розничная; ремонт автотранспортных средств и мотоциклов	39,6	124,8	10,1	39,3	0,2	0,1
транспортировка и хранение	33,5	106,5	8,5	32,7	0,2	0,6
деятельность гостиниц и предприятий общественного питания	4,0	101,1	1,0	3,9	0,0	0,0
деятельность в области информации и связи	2,4	106,3	0,6	2,3	0,0	0,1
деятельность финансовая и страховая	4,0	93,3	1,0	2,7	0,0	1,3

¹⁾ По «чистым» видам экономической деятельности.

(окончание)

	Всего работников			В том числе:		
	тыс. человек	в % к февралю 2020	к итогу 2020	работников списочного состава (без внешних совместителей)	внешних совместителей	работников, выполнявших работы по договорам гражданско-правового характера
деятельность по операциям с недвижимым имуществом	5,4	95,5	1,4	4,8	0,2	0,4
деятельность профессиональная, научная и техническая	11,0	103,0	2,8	10,6	0,2	0,2
деятельность административная и сопутствующие дополнительные услуги	6,3	101,6	1,6	6,0	0,1	0,1
государственное управление и обеспечение военной безопасности; социальное обеспечение	29,5	101,1	7,5	28,2	0,2	1,1
образование	49,1	101,8	12,5	46,2	2,6	0,4
деятельность в области здравоохранения и социальных услуг	36,8	100,1	9,3	35,7	1,0	0,2
деятельность в области культуры, спорта, организации досуга и развлечений	8,8	100,8	2,2	7,6	0,7	0,5
предоставление прочих видов услуг	1,4	134,6	0,3	1,2	0,1	0,1

Безработица

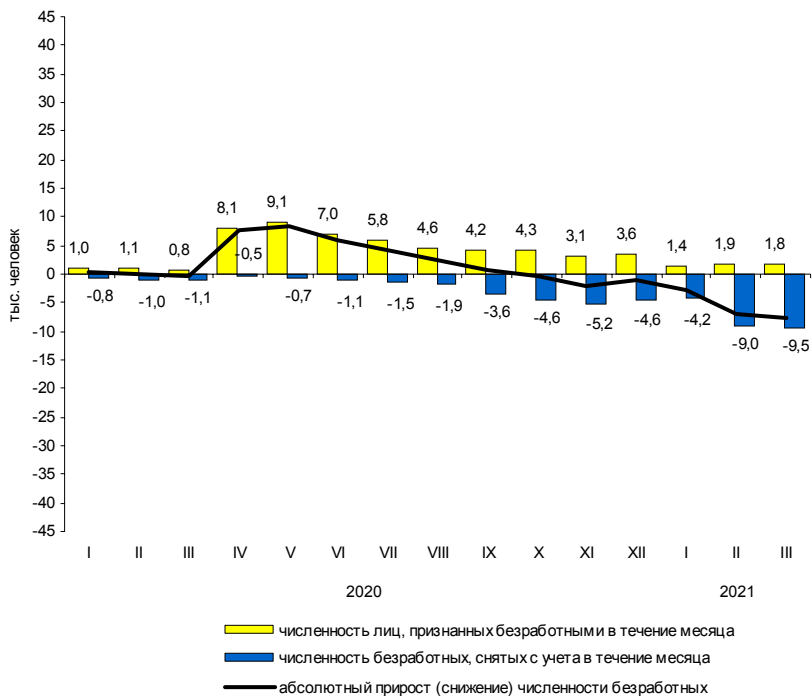
К концу марта 2021 года в государственных учреждениях службы занятости населения состояло на учете 16,7 тыс. не занятых трудовой деятельностью граждан. В качестве безработных было зарегистрировано 12,8 тыс. человек, в том числе 7,4 тыс. человек получали пособие по безработице.

В марте 2021 года статус безработного получили 1,8 тыс. человек (на 1,0 тыс. человек или в 2,1 раза больше, чем в марте 2020 года). Размеры трудоустройства безработных в марте 2021 года были на 0,9 тыс. человек или в 3,1 раза больше, чем в аналогичном периоде 2020 года, и составили 1,3 тыс. человек.

Динамика числа незанятых граждан, состоящих на учете в государственных учреждениях службы занятости населения

	Число незанятых граждан, тыс. человек	на конец месяца		
		из них имеют статус безработного		соответствующему месяцу предыдущего года
		тыс. человек	в % к предыдущему месяцу	
2020				
январь	5,3	4,0	106,2	119,9
февраль	5,6	4,1	102,4	111,2
март	5,2	3,8	93,0	98,8
апрель	15,9	11,4	3,0 р.	3,0 р.
май	24,2	19,8	1,7 р.	5,5 р.
июнь	29,7	25,7	129,8	7,3 р.
июль	33,8	30,0	116,8	8,5 р.
август	36,4	32,7	108,8	8,9 р.
сентябрь	37,0	33,3	101,9	9,4 р.
октябрь	36,5	33,1	99,4	9,5 р.
ноябрь	34,5	31,1	94,1	8,6 р.
декабрь	32,5	30,2	96,9	8,1 р.
2021				
январь	30,6	27,4	90,8	6,9 р.
февраль	23,9	20,4	74,5	5,0 р.
март	16,7	12,8	62,8	3,4 р.

Движение численности безработных, зарегистрированных в государственных учреждениях службы занятости населения



На конец марта 2021 года уровень зарегистрированной безработицы составил 1,3% к численности рабочей силы, на конец марта 2020 года – 0,4%.

Потребность организаций в работниках

К концу марта 2021 года нагрузка незанятого населения, состоящего на учете в государственных учреждениях службы занятости населения, на одну заявленную вакансию составила 0,7 человека против 0,3 человека в конце марта 2020 года.

Динамика потребности организаций в работниках

	Потребность организаций в работниках, заявленная в государственные учреждения службы занятости населения, тыс. человек	на конец месяца		
		Нагрузка незанятого населения на одну заявленную вакансию		соответствующему месяцу предыдущего года
		человек	в % к предыдущему месяцу	
2020				
январь	18,6	0,3	1,5 р.	100,0
февраль	19,1	0,3	100,0	100,0
март	18,9	0,3	100,0	100,0
апрель	15,8	1,0	3,3 р.	3,3 р.
май	14,8	1,6	1,6 р.	8,0 р.
июнь	14,8	2,0	125,0	10,0 р.
июль	17,5	1,9	95,0	9,5 р.
август	18,6	2,0	105,3	10,0 р.
сентябрь	19,8	1,9	95,0	9,5 р.
октябрь	25,6	1,4	73,7	7,0 р.
ноябрь	25,6	1,4	100,0	7,0 р.
декабрь	22,1	1,5	107,1	7,5 р.
2021				
январь	22,2	1,4	93,3	4,7 р.
февраль	22,3	1,1	78,6	3,7 р.
март	24,4	0,7	63,6	2,3 р.

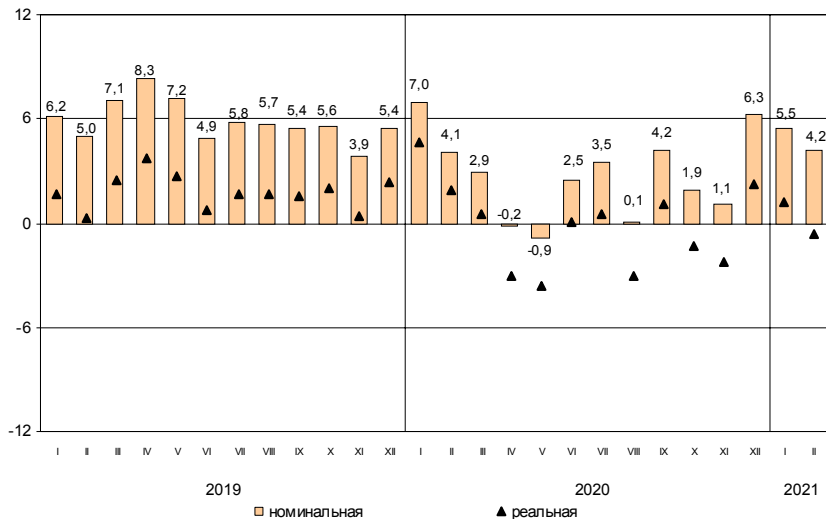
Заработная плата

Средняя номинальная заработная плата, начисленная за февраль 2021 года, составила 48004 рубля. Реальная начисленная заработная плата, рассчитанная с учетом индекса потребительских цен, в феврале 2021 года составила 97,3% к уровню января 2021 года и 99,4% – к уровню февраля 2020 года.

Динамика номинальной и реальной средней заработной платы

	<i>Номинальная начисленная заработная плата в % к</i>		<i>Реальная начисленная заработная плата в % к</i>	
	<i>предыдущему месяцу</i>	<i>соответст- вующему месяцу предыдущего года</i>	<i>предыдущему месяцу</i>	<i>соответст- вующему месяцу предыдущего года</i>
2020				
январь	84,8	107,0	84,6	104,6
февраль	99,6	104,1	99,3	101,9
март	103,3	102,9	102,8	100,5
апрель	99,2	99,8	98,4	96,9
май	100,8	99,1	100,6	96,4
июнь	102,2	102,5	102,2	100,1
июль	101,7	103,5	100,9	100,5
август	95,4	100,1	95,6	97,0
сентябрь	100,4	104,2	100,7	101,1
октябрь	101,0	101,9	100,8	98,7
ноябрь	97,6	101,1	97,0	97,8
декабрь	125,3	106,3	124,2	102,2
2021				
январь	83,6	105,5	83,2	101,2
февраль	98,1	104,2	97,3	99,4

**Прирост (снижение) средней номинальной
и реальной начисленной заработной платы
(в % к соответствующему месяцу предыдущего года)**



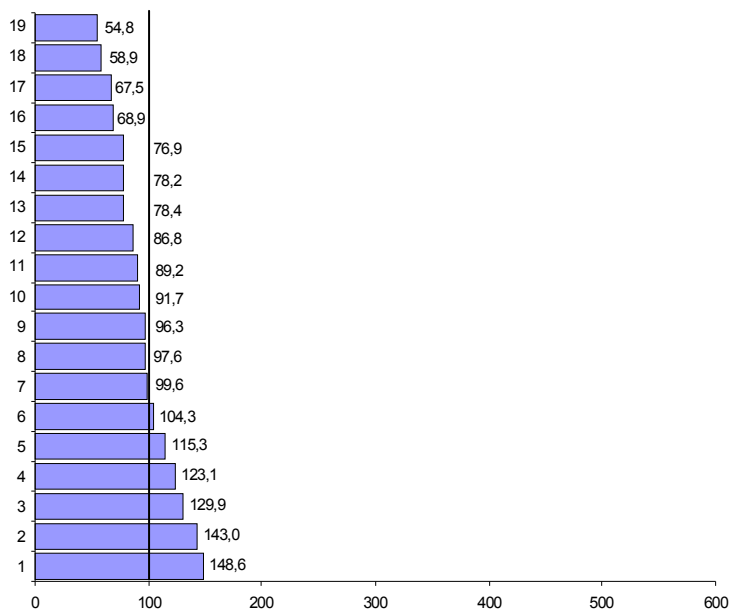
*Средняя начисленная заработная плата
по видам экономической деятельности¹⁾*

в расчете на одного работника

	Февраль 2021, рублей	В % к		
		январю 2021	февралю 2020	среднему уровню
Всего	48004	98,1	104,2	100
в том числе				
по видам экономической деятельности:				
сельское, лесное хозяйство, охота, рыболовство и рыбоводство	37535	91,7	101,8	78,2
добыча полезных ископаемых	41682	101,7	99,7	86,8
обрабатывающие производства	59103	104,9	101,7	123,1
обеспечение электрической энергией, газом и паром; кондиционирование воздуха	62373	82,2	107,4	129,9
водоснабжение; водоотведение, организация сбора и утилизации отходов, деятельность по ликвидации загрязнений	36923	94,8	102,1	76,9
строительство	46234	102,5	99,6	96,3
торговля оптовая и розничная; ремонт автотранспортных средств и мотоциклов	37650	92,3	104,8	78,4
транспортировка и хранение	47789	92,7	109,6	99,6
из них:				
деятельность сухопутного и трубопроводного транспорта	43939	97,1	110,9	91,5
деятельность водного транспорта	80958	96,4	101,2	1,7 п.
складское хозяйство и вспомогательная транспортная деятельность	53607	90,4	110,3	111,7
деятельность почтовой связи и курьерская деятельность	24284	87,5	100,0	50,6
деятельность гостиниц и предприятий общественного питания	26297	109,8	91,9	54,8
деятельность в области информации и связи	55336	95,4	125,8	115,3
деятельность финансовая и страховая	71328	117,6	110,0	148,6
деятельность по операциям с недвижимым имуществом	32412	99,9	104,3	67,5
деятельность профессиональная, научная и техническая	68642	104,6	104,2	143,0
деятельность административная и сопутствующие дополнительные услуги	33054	100,8	106,7	68,9
государственное управление и обеспечение военной безопасности; социальное обеспечение	46858	106,2	107,9	97,6
образование	42808	101,5	104,8	89,2
деятельность в области здравоохранения и социальных услуг	50070	86,9	110,0	104,3
деятельность в области культуры, спорта, организации досуга и развлечений	44010	103,6	100,2	91,7
предоставление прочих видов услуг	28298	96,7	82,2	58,9

¹⁾ По «чистым» видам экономической деятельности.

**Отношение средней начисленной заработной платы
по отдельным видам экономической деятельности¹⁾
к среднему уровню по Ленинградской области в феврале 2021 года (в %)**



- 1 – деятельность финансовая и страховая
- 2 – деятельность профессиональная, научная и техническая
- 3 – обеспечение электрической энергией, газом и паром; кондиционирование воздуха
- 4 – обрабатывающие производства
- 5 – деятельность в области информации и связи
- 6 – деятельность в области здравоохранения и социальных услуг
- 7 – транспортировка и хранение
- 8 – государственное управление и обеспечение военной безопасности; социальное обеспечение
- 9 – строительство
- 10 – деятельность в области культуры, спорта, организации досуга и развлечений

- 11 – образование
- 12 – добыча полезных ископаемых
- 13 – торговля оптовая и розничная; ремонт автотранспортных средств и мотоциклов
- 14 – сельское, лесное хозяйство, охота, рыболовство и рыбоводство
- 15 – водоснабжение; водоотведение, организация сбора и утилизации отходов, деятельность по ликвидации загрязнений
- 16 – деятельность административная и сопутствующие дополнительные услуги
- 17 – деятельность по операциям с недвижимым имуществом
- 18 – предоставление прочих видов услуг
- 19 – деятельность гостиниц и предприятий общественного питания

¹⁾ По «чистым» видам экономической деятельности.

Задолженность организаций по заработной плате

По данным организаций наблюдаемых видов экономической деятельности¹⁾ (без субъектов малого предпринимательства), сообщивших сведения о просроченной задолженности по заработной плате по состоянию на 1 апреля 2021 года, суммарная задолженность составила 3,6 млн. рублей. Объем задолженности составил к уровню 1 марта 2021 года 51,8%, к 1 апреля 2020 года – 13,4%.

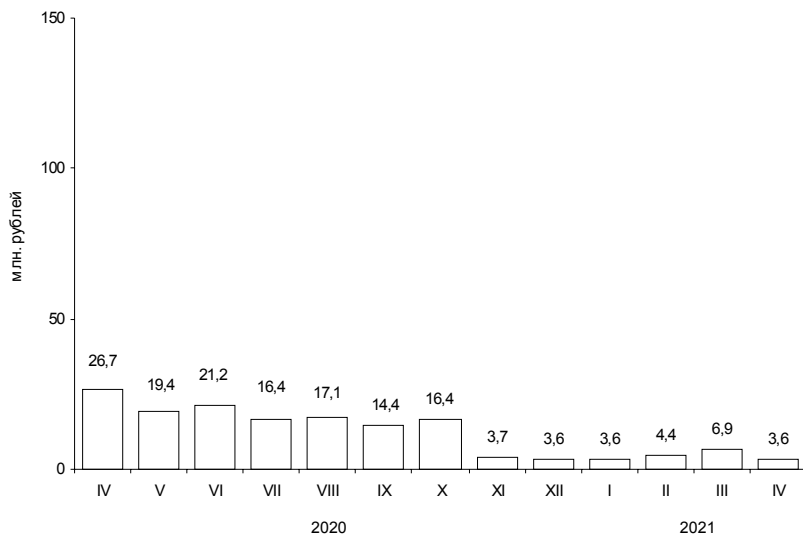
Данная просроченная задолженность образовалась в 2019 году и ранее.

Просроченная задолженность по заработной плате по видам экономической деятельности на 1 апреля 2021 года

	Млн. руб.	В % к		
		1 марта 2021	1 апреля 2020	итого
Всего	3,6	51,8	13,4	100
в том числе по видам экономической деятельности:				
обработывающие производства	3,6	70,9	54,2	100,0

¹⁾ Наблюдение осуществляется по кругу организаций 22 видов экономической деятельности, в том числе: растениеводство и животноводство; лесозаготовки; рыболовство и рыбоводство; промышленные виды деятельности; строительство; транспорт; управление недвижимым имуществом; наука; образование; здравоохранение; деятельность в области информации и связи; искусство, культура, деятельность в области отдыха и развлечений.

Динамика просроченной задолженности по заработной плате (на 1 число месяца)



Численность работников, перед которыми организации имеют просроченную задолженность по заработной плате, по видам экономической деятельности на 1 апреля 2021 года

	Человек	В % к	
		1 марта 2021	1 апреля 2020
Всего	56	41,2	14,4
в том числе по видам экономической деятельности:			
обработывающие производства	56	86,2	69,1

ФИНАНСЫ

Показатели финансово-кредитной системы

Исполнение консолидированного бюджета в 2021 году¹⁾

	млрд. рублей		
	<i>Доходы</i>	<i>Расходы</i>	<i>Дефицит</i>
Январь	8	10	-2
Январь-февраль	16	26	-10

Исполнение бюджета

по статьям доходов и расходов на 1 марта 2021 года

	<i>Млрд. рублей</i>	<i>В % к итогу</i>
Доходы	16	100
из них:		
налог на доходы физических лиц	6	38,7
налог на прибыль организаций	3	21,2
акцизы	1	8,0
доходы от использования имущества, находящегося в государственной и муниципальной собственности	0,3	1,9
безвозмездные поступления	2	13,9
Расходы	26	100
из них на:		
общегосударственные вопросы	1	5,6
национальную безопасность и правоохранительную деятельность	0,4	1,4
национальную экономику	4	15,2
жилищно-коммунальное хозяйство	1	5,0
социально-культурные мероприятия	19	72,6
в том числе:		
образование	7	27,2
культура, кинематография	1	3,2
здравоохранение	5	18,0
социальная политика	6	21,5
физическая культура и спорт	0,4	1,5
средства массовой информации	0,3	1,1

¹⁾ Санкт-Петербург – по данным Комитета финансов Санкт-Петербурга, Ленинградская область – Комитета финансов Ленинградской области.

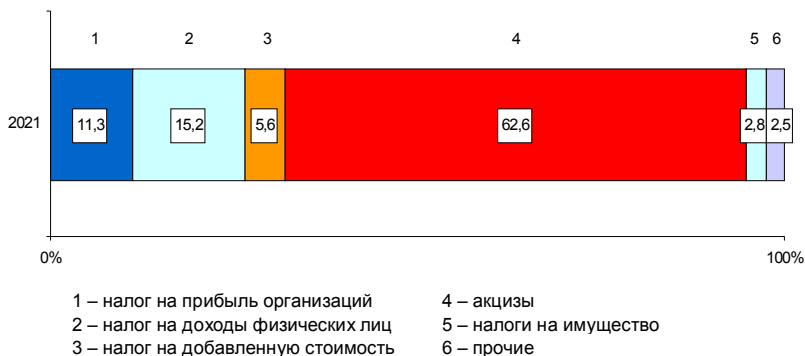
НАЛОГОВАЯ СТАТИСТИКА

По оперативным данным УФНС РФ по Ленинградской области в январе–феврале 2021 года в бюджетную систему поступило налогов, сборов и иных обязательных платежей на сумму 40,6 млрд. рублей, что в номинальном выражении в 1,6 раза больше, чем в январе–феврале 2020 года.

Поступление налогов, сборов и иных обязательных платежей в бюджетную систему в январе–феврале 2021 года

	Млрд. рублей	В % к январю-февралю 2020	Из общего объема поступлений – в консолидированный бюджет Ленинградской области		
			млрд. рублей	в % к общему объему	в % к январю-февралю 2020
Всего	40,6	1,6 р.	13,9	34,3	88,3
налог на прибыль организаций	4,6	86,2	3,4	73,7	78,0
налог на доходы физических лиц	6,2	91,7	6,2	99,9	91,6
налог на добавленную стоимость на товары (работы, услуги), реализуемые на территории РФ	2,3	х	х	х	х
акцизы по подакцизным товарам (продукции), производимым на территории РФ	25,4	1,6 р.	2,6	10,1	101,8
налоги на имущество	1,1	74,2	1,1	100,0	74,2
налоги, сборы и регулярные платежи за пользование природными ресурсами	0,1	87,1	0,0	80,4	85,2
прочие	0,9	108,6	0,6	65,1	105,9

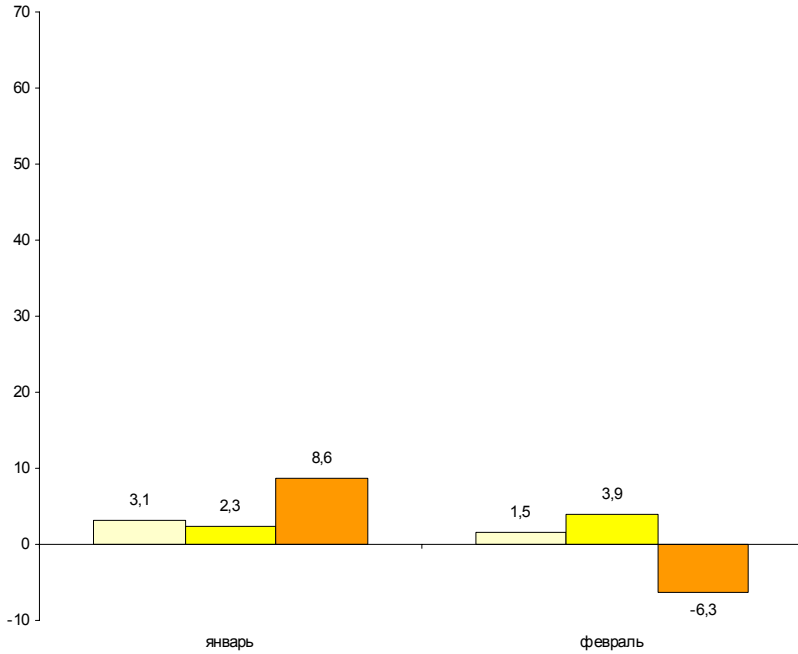
Структура налогов, сборов и иных обязательных платежей, поступивших в бюджетную систему в январе–феврале¹⁾



¹⁾ Структура налоговых поступлений за январь-февраль 2020 года не рассчитана в связи с отрицательным значением налога на добавленную стоимость (возврат налога превысил поступление).

ЛЕНИНГРАДСКАЯ ОБЛАСТЬ

Динамика поступления налоговых платежей в бюджетную систему по отдельным видам налогов в 2021 году (млрд. рублей)



- налог на прибыль организаций
- налог на доходы физических лиц
- налог на добавленную стоимость

ФИНАНСЫ ОРГАНИЗАЦИЙ¹⁾

Финансовые результаты деятельности организаций

В январе–феврале 2021 года сальдированный финансовый результат (прибыль минус убыток) организаций сложился в сумме 38,9 млрд. рублей, что в 3,3 раза больше, чем за соответствующий период 2020 года.

Финансовый результат

по видам экономической деятельности в январе–феврале 2021 года

	<i>Сальдированный финансовый результат</i>		<i>В том числе прибыль прибыльных организаций</i>	
	<i>млн. рублей²⁾</i>	<i>в % к январю-февралю 2020</i>	<i>млн. рублей</i>	<i>в % к январю-февралю 2020</i>
Всего	38886	3,3 р.	45482	1,8 р.
в том числе по видам экономической деятельности:				
сельское, лесное хозяйство, охота, рыболовство и рыбоводство	1719	1,8 р.	1793	144,4
добыча полезных ископаемых	109	х	157	5,1 р.
обрабатывающие производства	16448	х	21550	2,6 р.
обеспечение электрической энергией, газом и паром; кондиционирование воздуха	665	127,3	894	123,2
водоснабжение; водоотведение, организация сбора и утилизации отходов, деятельность по ликвидации загрязнений	470	х	547	2,7 р.
строительство	1866	4,4 р.	2029	2,6 р.
торговля оптовая и розничная; ремонт автотранспортных средств и мотоциклов	4975	2,9 р.	5209	2,1 р.
транспортировка и хранение	12164	131,0	12402	116,3
деятельность гостиниц и предприятий общественного питания	-17	х	1	1,6 р.
деятельность в области информации и связи	14	1,6 р.	15	123,5
деятельность финансовая и страховая	... ³⁾	х	... ³⁾	х
деятельность по операциям с недвижимым имуществом	368	х	454	91,1
деятельность профессиональная, научная и техническая	-47	х	171	59,9
деятельность административная и сопутствующие дополнительные услуги	64	37,4	111	61,1
государственное управление и обеспечение военной безопасности; социальное обеспечение	... ³⁾	1,7 р.	... ³⁾	149,5
образование	0,1	3,2	0,2	9,2
деятельность в области здравоохранения и социальных услуг	-17	х	8	2,0 р.
деятельность в области культуры, спорта, организации досуга и развлечений	-27	х	8	63,8
предоставление прочих видов услуг	131	2,8 р.	131	2,7 р.

¹⁾ По юридическим лицам, зарегистрированным в субъекте Российской Федерации, в целом, включая обособленные подразделения. Без банков, страховых и бюджетных организаций, без субъектов малого предпринимательства. Сравнение показателей с соответствующим периодом 2020 года произведено в текущих ценах по сопоставимому кругу организаций.

²⁾ Знак "-" означает убыток.

³⁾ Данные не публикуются в целях обеспечения конфиденциальности первичных статистических данных, полученных от организаций, в соответствии с Федеральным Законом от 29.11.2007 №282-ФЗ.

Число убыточных организаций и размер допущенного ими убытка в январе–феврале 2021 года

	Число убыточных организаций, ед.	В % к общему числу организаций вида деятельности	Убыток, млн. рублей
Всего	243	31,3	6596
в том числе по видам экономической деятельности:			
сельское, лесное хозяйство, охота, рыболовство и рыбоводство	10	12,7	74
добыча полезных ископаемых	8	53,3	48
обрабатывающие производства	97	38,0	5102
обеспечение электрической энергией, газом и паром; кондиционирование воздуха	15	39,5	229
водоснабжение; водоотведение, организация сбора и утилизации отходов, деятельность по ликвидации загрязнений	10	35,7	77
строительство	9	16,7	163
торговля оптовая и розничная; ремонт автотранспортных средств и мотоциклов	23	22,3	234
транспортировка и хранение	21	37,5	238
деятельность гостиниц и предприятий общественного питания	9	75,0	18
деятельность в области информации и связи	2	28,6	... ¹⁾
деятельность финансовая и страховая	1	50,0	... ¹⁾
деятельность по операциям с недвижимым имуществом	12	23,5	86
деятельность профессиональная, научная и техническая	8	42,1	218
деятельность административная и сопутствующие дополнительные услуги	4	28,6	47
государственное управление и обеспечение военной безопасности; социальное обеспе- чение	1	50,0	... ¹⁾
образование	1	12,5	... ¹⁾
деятельность в области здравоохранения и социальных услуг	7	58,3	25
деятельность в области культуры, спорта, организации досуга и развлечений	3	50,0	35
предоставление прочих видов услуг	2	13,3	... ¹⁾

В январе–феврале 2021 года число убыточных организаций по сравнению с тем же периодом 2020 года уменьшилось на 34 единицы или на 12,3%, сумма убытка снизилась на 51,2%.

¹⁾ Данные не публикуются в целях обеспечения конфиденциальности первичных статистических данных, полученных от организаций, в соответствии с Федеральным Законом от 29.11.2007 №282-ФЗ.

Состояние платежей и расчетов в организациях

На 1 марта 2021 года суммарная задолженность организаций по обязательствам (кредиторская, задолженность по кредитам банков и займам) составила 1408,7 млрд. рублей, из нее просроченная – 16,5 млрд. рублей или 1,2% от общей суммы задолженности (на 1 февраля 2021 года – 1,2%).

Размер и структура суммарной просроченной задолженности по обязательствам на 1 марта 2021 года

	Млрд. рублей	В % к	
		1 февраля 2021	итогу
Всего	16,5	96,9	100
в том числе:			
кредиторская задолженность	14,9	97,7	90,1
задолженность по кредитам банков и займам	1,6	90,6	9,9

Кредиторская задолженность на 1 марта 2021 года составила 780,0 млрд. рублей, из нее просроченная – 14,9 млрд. рублей или 1,9%.

Задолженность по полученным кредитам банков и займам организаций на 1 марта 2021 года составила 628,7 млрд. рублей, в том числе просроченная – 1,6 млрд. рублей или 0,3%.

Структура просроченной кредиторской задолженности

на конец месяца, млн. рублей

	Всего	В том числе:		Количество организаций, имеющих просроченную кредиторскую задолженность		
		поставщикам и подрядчикам	в бюджеты всех уровней	по платежам в государственные внебюджетные фонды	единиц	в % к общему количеству организаций
январь	15228	13645	622	120	85	11,1
февраль	14873	13431	616	132	84	10,8

ЛЕНИНГРАДСКАЯ ОБЛАСТЬ

*Просроченная кредиторская задолженность организаций
по видам экономической деятельности на 1 марта 2021 года*

млн. рублей

	Количество организаций, имеющих просроченную кредиторскую задолженность, ед.	Просроченная кредиторская задолженность	В том числе:		
			поставщикам и подрядчикам	в бюджеты всех уровней	по платежам в государственные внебюджетные фонды
Сельское, лесное хозяйство, охота, рыболовство и рыбоводство	12	979	785	—	—
Добыча полезных ископаемых	1	... ¹⁾	... ¹⁾	—	—
Обрабатывающие производства	32	11270	10224	... ¹⁾	... ¹⁾
Обеспечение электрической энергией, газом и паром; кондиционирование воздуха	12	1399	1323	... ¹⁾	... ¹⁾
Водоснабжение; водоотведение, организация сбора и утилизации отходов, деятельность по ликвидации загрязнений	4	570	470	... ¹⁾	... ¹⁾
Строительство	1	... ¹⁾	... ¹⁾	—	—
Торговля оптовая и розничная; ремонт автотранспортных средств и мотоциклов	6	28	26	—	—
Транспортировка и хранение	4	34	34	—	—
Деятельность гостиниц и предприятий общественного питания	—	—	—	—	—
Деятельность в области информации и связи	—	—	—	—	—
Деятельность финансовая и страховая	—	—	—	—	—
Деятельность по операциям с недвижимым имуществом	8	104	83	... ¹⁾	... ¹⁾
Деятельность профессиональная, научная и техническая	1	... ¹⁾	... ¹⁾	—	—
Деятельность административная и сопутствующие дополнительные услуги	—	—	—	—	—
Государственное управление и обеспечение военной безопасности; социальное обеспечение	—	—	—	—	—
Образование	—	—	—	—	—
Деятельность в области здравоохранения и социальных услуг	1	... ¹⁾	—	... ¹⁾	—
Деятельность в области культуры, спорта, организации досуга и развлечений	—	—	—	—	—
Предоставление прочих видов услуг	2	... ¹⁾	... ¹⁾	—	... ¹⁾

¹⁾ Данные не публикуются в целях обеспечения конфиденциальности первичных статистических данных, полученных от организаций, в соответствии с Федеральным Законом от 29.11.2007 №282-ФЗ.

Дебиторская задолженность на 1 марта 2021 года составила 618,6 млрд. рублей, из нее просроченная – 16,0 млрд. рублей или 2,6%.

Структура просроченной дебиторской задолженности

		на конец месяца, млн. рублей			
	<i>Всего</i>	<i>В том числе:</i>		<i>Количество организаций, имеющих просроченную дебиторскую задолженность</i>	
		<i>покупателей</i>	<i>из нее государственных заказчиков по оплате за поставленную продукцию</i>	<i>единиц</i>	<i>в % к общему количеству организаций</i>
январь	17081	14845	187	202	26,3
февраль	15953	13429	209	205	26,4

*Просроченная дебиторская задолженность организаций
по видам экономической деятельности на 1 марта 2021 года*

млн. рублей

	Количество организаций, имеющих просроченную дебиторскую задолженность, ед.	Просроченная дебиторская задолженность	В том числе:	
			покупателей	из нее государственных заказчиков за поставленную продукцию
Сельское, лесное хозяйство, охота, рыболовство и рыбоводство	23	344	265	–
Добыча полезных ископаемых	1	... ¹⁾	... ¹⁾	–
Обрабатывающие производства	55	6271	4706	209
Обеспечение электрической энергией, газом и паром; кондиционирование воздуха	21	2172	2167	–
Водоснабжение; водоотведение, организация сбора и утилизации отходов, деятельность по ликвидации загрязнений	17	1216	1160	–
Строительство	11	2591	1966	–
Торговля оптовая и розничная; ремонт автотранспортных средств и мотоциклов	24	2740	2565	–
Транспортировка и хранение	14	123	120	–
Деятельность гостиниц и предприятий общественного питания	2	... ¹⁾	... ¹⁾	–
Деятельность в области информации и связи	2	... ¹⁾	... ¹⁾	–
Деятельность финансовая и страховая	–	–	–	–
Деятельность по операциям с недвижимым имуществом	21	425	425	–
Деятельность профессиональная, научная и техническая	3	15	8	–
Деятельность административная и сопутствующие дополнительные услуги	4	15	14	–
Государственное управление и обеспечение военной безопасности; социальное обеспечение	–	–	–	–
Образование	–	–	–	–
Деятельность в области здравоохранения и социальных услуг	2	... ¹⁾	... ¹⁾	–
Деятельность в области культуры, спорта, организации досуга и развлечений	2	... ¹⁾	... ¹⁾	–
Предоставление прочих видов услуг	3	1	... ¹⁾	–

¹⁾ Данные не публикуются в целях обеспечения конфиденциальности первичных статистических данных, полученных от организаций, в соответствии с Федеральным Законом от 29.11.2007 №282-ФЗ.

ЛЕНИНГРАДСКАЯ ОБЛАСТЬ

В январе–феврале 2021 года в обращении участвовали векселя, обеспечивающие задолженность покупателей, на сумму 0,9 млрд. рублей, задолженность поставщикам – на 4,5 млрд. рублей.

В вексельной форме находилось 1,5% всей задолженности поставщикам и 0,3% – задолженности покупателей.

Превышение кредиторской задолженности над дебиторской задолженностью на 1 марта 2021 года

	млрд. рублей			
	Задолженность		Превышение кредиторской задолженности над дебиторской	
	деби- торская	креди- торская	всего ¹⁾	в % к дебиторской задолженности
Всего	619	780	161	26,1
в том числе по видам экономической деятельности:				
сельское, лесное хозяйство, охота, рыболовство и рыбоводство	15	15	0,0	0,3
добыча полезных ископаемых	3	3	0,4	12,8
обрабатывающие производства	321	431	110	34,3
обеспечение электрической энергией, газом и паром; кондиционирование воздуха	17	19	2	13,8
водоснабжение; водоотведение, организация сбора и утилизации отходов, деятельность по ликвидации загрязнений	4	5	1	20,4
строительство	105	141	36	34,2
торговля оптовая и розничная; ремонт автотранспортных средств и мотоциклов	75	100	26	34,5
транспортировка и хранение	38	33	-5	x
деятельность гостиниц и предприятий общественного питания	0,1	0,1	0,0	46,1
деятельность в области информации и связи	0,1	0,3	0,2	148,4
деятельность финансовая и страховая	... ²⁾	... ²⁾	-0,1	x
деятельность по операциям с недвижимым имуществом	12	11	-1	x
деятельность профессиональная, научная и техническая	16	12	-4	x
деятельность административная и сопутствующие дополнительные услуги	4	6	1	36,5
государственное управление и обеспечение военной безопасности; социальное обеспечение	... ²⁾	... ²⁾	-0,0	x
образование	0,0	0,0	0,0	2,3 р.
деятельность в области здравоохранения и социальных услуг	5	0,4	-5	x
деятельность в области культуры, спорта, организации досуга и развлечений	1	2	1	2,3 р.
предоставление прочих видов услуг	3	1	-2	x

¹⁾ Знак "-" означает превышение дебиторской задолженности над кредиторской.

²⁾ Данные не публикуются в целях обеспечения конфиденциальности первичных статистических данных, полученных от организаций, в соответствии с Федеральным Законом от 29.11.2007 №282-ФЗ.

ИНСТИТУЦИОНАЛЬНЫЕ ПРЕОБРАЗОВАНИЯ

Характеристика организаций

На 1 апреля 2021 года число учтенных в Статистическом регистре Росстата хозяйствующих субъектов (юридических лиц и филиалов) уменьшилось по сравнению с 1 апреля 2020 года на 903 единицы (на 2,7%) и составило 32,5 тыс. единиц.

Распределение учтенных в Статистическом регистре Росстата организаций по видам экономической деятельности на 1 апреля 2021 года

	Единиц	В % к	
		итогу	1 апреля 2020
Всего	32485	100	97,3
из них по видам экономической деятельности:			
сельское, лесное хозяйство, охота, рыболовство и рыбоводство	1327	4,1	84,9
добыча полезных ископаемых	168	0,5	93,3
обрабатывающие производства	3016	9,3	97,1
обеспечение электрической энергией, газом и паром; кондиционирование воздуха	213	0,7	103,9
водоснабжение; водоотведение, организация сбора и утилизации отходов, деятельность по ликвидации загрязнений	319	1,0	96,1
строительство	3305	10,2	94,9
торговля оптовая и розничная; ремонт автотранспортных средств и мотоциклов	5628	17,3	94,4
транспортировка и хранение	2050	6,3	100,0
деятельность гостиниц и предприятий общественного питания	838	2,6	102,4
деятельность в области информации и связи	598	1,8	96,3
деятельность финансовая и страховая	266	0,8	95,3
деятельность по операциям с недвижимым имуществом	6591	20,3	99,2
деятельность профессиональная, научная и техническая	1898	5,8	103,2
деятельность административная и сопутствующие дополнительные услуги	1093	3,4	101,3
государственное управление и обеспечение военной безопасности; социальное обеспечение	739	2,3	101,1
образование	1089	3,3	99,1
деятельность в области здравоохранения и социальных услуг	748	2,3	103,6
деятельность в области культуры, спорта, организации досуга и развлечений	821	2,5	99,9
предоставление прочих видов услуг	1763	5,5	97,1
деятельность домашних хозяйств как работодателей; недифференцированная деятельность частных домашних хозяйств по производству товаров и оказанию услуг для собственного потребления	1	0,0	50,0

За январь–март 2021 года в связи с ликвидацией снято с учета 0,7 тыс. хозяйствующих субъектов (2,2% от числа учтенных в Статистическом регистре), за соответствующий период 2020 года – 0,8 тыс. субъектов.

ЛЕНИНГРАДСКАЯ ОБЛАСТЬ

Распределение учтенных в Статистическом регистре Росстата организаций по формам собственности на 1 апреля 2021 года

единиц

	Общее количество	В том числе по формам собственности:					
		государственная и муниципальная		частная		смешанная российская	
		всего	в % к общему количеству организаций	всего	в % к общему количеству организаций	всего	в % к общему количеству организаций
Всего	32485	2623	8,1	27325	84,1	190	0,6
из них по видам экономической деятельности:							
сельское, лесное хозяйство, охота, рыболовство и рыбоводство	1327	38	2,9	1240	93,4	5	0,4
добыча полезных ископаемых	168	2	1,2	152	90,5	4	2,4
обрабатывающие производства	3016	10	0,3	2746	91,0	11	0,4
обеспечение электрической энергией, газом и паром; кондиционирование воздуха	213	33	15,5	149	70,0	19	8,9
водоснабжение; водоотведение, организация сбора и утилизации отходов, деятельность по ликвидации загрязнений	319	30	9,4	274	85,9	9	2,8
строительство	3305	8	0,2	3166	95,8	1	0,0
торговля оптовая и розничная; ремонт автотранспортных средств и мотоциклов	5628	22	0,4	5344	95,0	10	0,2
транспортировка и хранение	2050	51	2,5	1914	93,4	5	0,2
деятельность гостиниц и предприятий общественного питания	838	19	2,3	798	95,2	2	0,2
деятельность в области информации и связи	598	42	7,0	526	88,0	8	1,3
деятельность финансовая и страховая	266	4	1,5	198	74,4	5	1,9
деятельность по операциям с недвижимым имуществом	6591	91	1,4	6343	96,2	78	1,2
деятельность профессиональная, научная и техническая	1898	96	5,1	1730	91,1	10	0,5
деятельность административная и сопутствующие дополнительные услуги	1093	39	3,6	1021	93,4	4	0,4
государственное управление и обеспечение военной безопасности; социальное обеспечение	739	692	93,6	43	5,8	1	0,1
образование	1089	912	83,7	164	15,0	–	–

ЛЕНИНГРАДСКАЯ ОБЛАСТЬ

(окончание)

Общее количество	В том числе по формам собственности:						
	государственная и муниципальная		частная		смешанная российская		
	всего	в % к общему количеству организаций	всего	в % к общему количеству организаций	всего	в % к общему количеству организаций	
деятельность в области здравоохранения и социальных услуг	748	153	20,5	560	74,9	–	–
деятельность в области культуры, спорта, организации досуга и развлечений	821	320	39,0	377	45,9	5	0,6
предоставление прочих видов услуг	1763	61	3,5	568	32,2	13	0,7
деятельность домашних хозяйств как работодателей; недифференцированная деятельность частных домашних хозяйств по производству товаров и оказанию услуг для собственного потребления	1	–	–	1	100,0	–	–

Распределение учтенных в Статистическом регистре Росстата организаций по организационно-правовым формам на 1 апреля 2021 года

	Единиц	В % к	
		итогу	1 апреля 2020
Всего учтено субъектов	32485	100	97,3
в том числе:			
юридические лица	31766	97,8	97,1
из них:			
коммерческие организации	22741	70,0	96,5
из них:			
хозяйственные товарищества	1	0,0	50,0
акционерные общества	732	2,3	93,5
общества с ограниченной ответственностью	21660	66,7	97,2
производственные кооперативы	60	0,2	96,8
крестьянские (фермерские) хозяйства	101	0,3	45,7
унитарные предприятия	182	0,6	87,5
в том числе:			
федеральные	7	0,0	63,6
субъекта РФ	16	0,0	72,7
муниципальные	159	0,5	90,9
прочие юридические лица	5	0,0	71,4
некоммерческие организации	9025	27,8	98,6
из них:			
корпоративные организации	6096	18,8	97,8
потребительские кооперативы	731	2,3	97,7
общественные организации	790	2,4	95,3
товарищества собственников недвижимости	4296	13,2	97,9
унитарные организации	2929	9,0	100,4
из них:			
фонды	160	0,5	101,3
религиозные организации	399	1,2	101,3
учреждения	2079	6,4	99,0
в том числе:			
федеральные	92	0,3	98,9
субъекта РФ	226	0,7	99,1
муниципальные	1668	5,1	99,0
частные	93	0,3	96,9
организации, созданные без прав юридического лица	719	2,2	108,6

*Распределение учтенных в Статистическом регистре Росстата
индивидуальных предпринимателей
по видам экономической деятельности на 1 апреля 2021 года*

	Единиц	В % к	
		итогу	1 апреля 2020
Всего	48528	100	88,3
из них по видам экономической деятельности:			
сельское, лесное хозяйство, охота, рыболовство и рыбоводство	1397	2,9	91,4
добыча полезных ископаемых	7	0,0	77,8
обрабатывающие производства	2827	5,8	90,2
обеспечение электрической энергией, газом и паром; кондиционирование воздуха	34	0,1	106,3
водоснабжение; водоотведение, организация сбора и утилизации отходов, деятельность по ликвидации загрязнений	110	0,2	87,3
строительство	4345	9,0	96,7
торговля оптовая и розничная; ремонт автотранспортных средств и мотоциклов	15263	31,5	85,8
транспортировка и хранение	7801	16,1	81,1
деятельность гостиниц и предприятий общественного питания	1677	3,4	91,9
деятельность в области информации и связи	1792	3,7	102,4
деятельность финансовая и страховая	369	0,8	78,2
деятельность по операциям с недвижимым имуществом	2372	4,9	100,8
деятельность профессиональная, научная и техническая	3599	7,4	94,3
деятельность административная и сопутствующие дополнительные услуги	1723	3,6	92,2
образование	697	1,4	93,9
деятельность в области здравоохранения и социальных услуг	264	0,5	93,3
деятельность в области культуры, спорта, организации досуга и развлечений	889	1,8	91,4
предоставление прочих видов услуг	3327	6,9	81,9
деятельность домашних хозяйств как работодателей; недифференцированная деятельность частных домашних хозяйств по производству товаров и оказанию услуг для собственного потребления	2	0,0	25,0

ДЕМОГРАФИЯ ОРГАНИЗАЦИЙ¹⁾

Демография организаций по видам экономической деятельности за январь–март 2021 года

	<i>Количество зарегистрированных организаций, единиц</i>	<i>Количество официально ликвидированных организаций, единиц</i>	<i>Коэффициент рождаемости организаций на 1000 организаций, промилле</i>	<i>Коэффициент официальной ликвидации организаций на 1000 организаций, промилле</i>	<i>Коэффициент прироста (+, -) на 1000 организаций, промилле</i>
Всего	655	713	20,6	22,4	-1,8
из них по видам экономической деятельности:					
сельское, лесное хозяйство, охота, рыболовство и рыбоводство	7	31	5,3	23,6	-18,3
добыча полезных ископаемых	1	7	5,9	41,3	-35,4
обрабатывающие производства	77	75	25,8	25,1	0,7
обеспечение электрической энергией, газом и паром; кондиционирование воздуха	4	3	22,2	16,7	5,5
водоснабжение; водоотведение, организация сбора и утилизации отходов, деятельность по ликвидации загрязнений	5	2	16,2	6,5	9,7
строительство	99	121	30,3	37,1	-6,8
торговля оптовая и розничная; ремонт транспортных средств и мотоциклов	168	208	30,1	37,2	-7,1
транспортировка и хранение	56	61	27,9	30,4	-2,5
деятельность гостиниц и предприятий общественного питания	18	19	21,5	22,7	-1,2
деятельность в области информации и связи	16	21	27,0	35,5	-8,5
деятельность финансовая и страховая	5	10	20,7	41,3	-20,6

¹⁾ Исключая филиалы, представительства и другие обособленные подразделения.

ЛЕНИНГРАДСКАЯ ОБЛАСТЬ

(окончание)

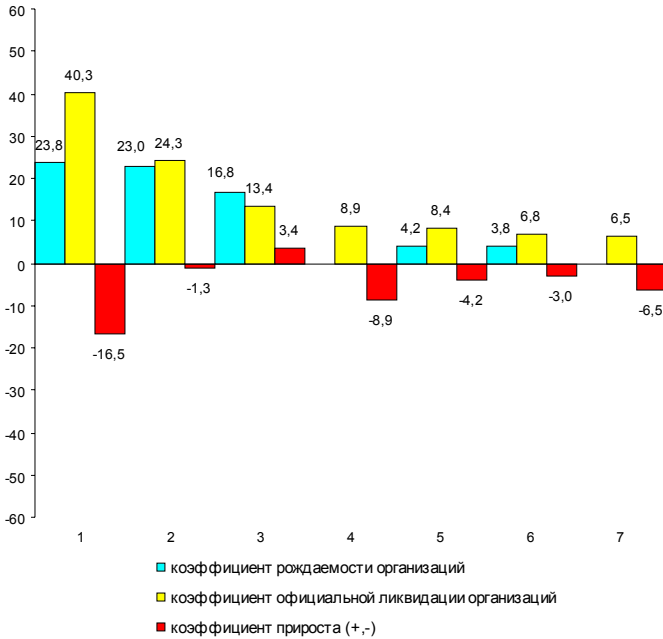
	<i>Количество зарегистри- рованных организаций, единиц</i>	<i>Количество официально ликвидиро- ванных организаций, единиц</i>	<i>Коэффициент рождаемости организаций на 1000 организаций, промилле</i>	<i>Коэффициент официальной ликвидации организаций на 1000 организаций, промилле</i>	<i>Коэффициент прироста (+, -) на 1000 организаций, промилле</i>
деятельность по операциям с недвижимым имуществом	47	58	7,2	8,8	-1,6
деятельность профессиональная, научная и техническая	67	33	36,8	18,1	18,7
деятельность административная и сопутствующие дополнительные услуги	33	21	30,7	19,5	11,2
государственное управление и обеспечение военной безопасности; социальное обеспечение	3	3	5,5	5,5	0,0
образование	3	8	2,9	7,6	-4,7
деятельность в области здравоохранения и социальных услуг	14	4	19,9	5,7	14,2
деятельность в области культуры, спорта, организации досуга и развлечений	18	10	22,4	12,4	10,0
предоставление прочих видов услуг	14	18	8,0	10,3	-2,3

ЛЕНИНГРАДСКАЯ ОБЛАСТЬ

Демография организаций по формам собственности за январь–март 2021 года

	<i>Количество зарегистри- рованных организаций, единиц</i>	<i>Количество официально ликвидиро- ванных организаций, единиц</i>	<i>Коэффициент рождаемости организаций на 1000 организаций, промилле</i>	<i>Коэффициент официальной ликвидации организаций на 1000 организаций, промилле</i>	<i>Коэффициент прироста (+, -) на 1000 организаций, промилле</i>
Всего	655	713	20,6	22,4	-1,8
в том числе по формам собственности:					
российская собственность	637	687	20,6	22,2	-1,6
в том числе:					
государственная собственность	–	1	–	2,7	-2,7
в том числе:					
федеральная собственность	–	1	–	8,9	-8,9
муниципальная собственность	8	16	4,2	8,4	-4,2
собственность общественных и религиозных организаций (объединений)	5	9	3,8	6,8	-3,0
частная собственность	624	660	23,0	24,3	-1,3
смешанная российская собственность	–	1	–	6,5	-6,5
иностранная собственность	13	22	23,8	40,3	-16,5
совместная российская и иностранная собственность	5	4	16,8	13,4	3,4

**Показатели демографии организаций по формам собственности
(на 1000 организаций, единиц)**



- 1 – иностранная собственность
- 2 – частная собственность
- 3 – совместная российская и иностранная собственность
- 4 – федеральная собственность
- 5 – муниципальная собственность
- 6 – собственность общественных и религиозных организаций (объединений)
- 7 – смешанная российская собственность

ДЕМОГРАФИЧЕСКАЯ СИТУАЦИЯ¹⁾

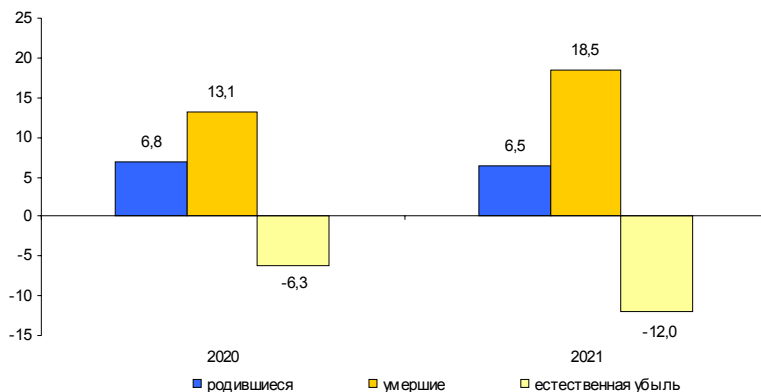
По предварительной оценке численность постоянного населения Ленинградской области на 1 марта 2021 года составила 1891,9 тыс. человек (в том числе городское – 1273,6 тыс. человек, сельское – 618,3 тыс. человек) и с начала года уменьшилась на 0,8 тыс. человек или на 0,04%.

Сокращение численности населения происходило из-за естественной убыли, которая в январе–феврале 2021 года увеличилась по сравнению с соответствующим периодом 2020 года на 1711 человек. Миграционный прирост на 77% компенсировал естественную убыль населения.

Характеристика демографической ситуации в январе–феврале

	Человек			На 1000 человек населения ²⁾		
	2020	2021	прирост, снижение (-)	2020	2021	2021 в % к 2020
Родившиеся	2080	2000	-80	6,8	6,5	95,6
Умершие	4016	5647	1631	13,1	18,5	141,2
в том числе дети в возрасте до 1 года ³⁾	5	9	4	2,2	4,1	1,9 р.
Естественная убыль (-)	-1936	-3647		-6,3	-12,0	1,9 р.
Зарегистрировано:						
браков	911	824	-87	3,0	2,7	90,0
разводов	1227	967	-260	4,0	3,2	80,0

Коэффициенты естественного движения населения (на 1000 человек населения) в январе–феврале



¹⁾ Информация о естественном движении населения формируется на основе данных системы «Единый государственный реестр записей актов гражданского состояния» (ЕГР ЗАГС), оператором которой определена Федеральная налоговая служба России.

²⁾ Здесь и далее показатели месячной оперативной отчетности приведены в пересчете на год.

³⁾ Относительные показатели в расчете на 1000 родившихся живыми.

ЗДРАВООХРАНЕНИЕ

Заболееваемость населения отдельными инфекционными заболеваниями¹⁾

случаев

	Февраль 2021	В % к		Январь- февраль 2021	В % к
		февралю 2020	январю 2021		январю- февралю 2020
<i>Острые респираторно-вирусные инфекции</i>					
Острые инфекции верхних дыхательных путей, тыс.	44,5	100,8	102,2	88,1	112,4
Пневмония (внебольничная)	3466	4,0 р.	57,7	9478	5,2 р.
<i>Социально значимые болезни</i>					
Сифилис	13	100,0	4,3 р.	16	80,0
Гонококковая инфекция	–	–	–	3	60,0
Туберкулез (впервые выявленный)	22	50,0	104,8	43	59,7
Болезнь, вызванная вирусом иммунодефицита человека и бессимптомный инфекци- онный статус, вызванный вирусом иммунодефицита человека (ВИЧ)	55	84,6	3,2 р.	72	59,0
Педикулез	17	25,4	56,7	47	28,1
<i>Кишечные инфекции</i>					
Острые кишечные инфекции	243	50,0	1,6 р.	398	38,9
из них					
бактериальная дизентерия (шигеллез)	–	–	–	1	33,3
Сальмонеллезные инфекции	10	71,4	3,3 р.	13	46,4
<i>Гепатиты</i>					
Острые гепатиты	1	14,3	х	1	8,3
из них:					
гепатит А	1	16,7	х	1	11,1

В январе–феврале 2021 года не зарегистрировано ни одного случая заболевания острым гепатитом В, краснухой, эпидемическим паротитом, как и в соответствующем периоде 2020 года. Также не зарегистрировано ни одного случая заболевания острым гепатитом С, коклюшем, корью и гриппом (в соответствующем периоде 2020 года – 2, 24, 3 и 113 случаев, соответственно).

¹⁾ По данным Территориальных управлений Федеральной службы по надзору в сфере защиты прав потребителей и благополучия человека.

ПРЕСТУПНОСТЬ¹⁾

Распределение числа зарегистрированных преступлений по видам

	Январь-март 2021	В % к январю-марту 2020	Справочно: январь-март 2020 в % к январю-марту 2019
Зарегистрировано преступлений	6363	106,9	116,7
из них:			
убийство и покушение на убийство	68	1,7 р.	121,9
умышленное причинение тяжкого вреда здоровью	64	100,0	91,4
изнасилование и покушение на изнасилование	13	118,2	91,7
разбой	15	71,4	70,0
грабеж	112	89,6	110,6
кража	2637	95,3	139,3
мошенничество	917	2,1 р.	113,9
хулиганство	16	100,0	2,7 р.
преступления, связанные с незаконным оборотом наркотиков	481	112,9	77,0

В январе–марте 2021 года зарегистрировано 6363 преступления, что на 6,9% больше, чем в январе–марте 2020 года. Из общего числа зарегистрированных преступлений 2522 отнесено к тяжким и особо тяжким преступлениям, что на 15,8% больше, чем январь–марте 2020 года. Их доля в общем числе зарегистрированных преступлений составила 39,6%.

Доля преступлений, связанных с незаконным оборотом наркотиков, составила 7,6%.

В январе–марте 2021 года зарегистрировано 562 преступления экономической направленности, что на 36,1% больше, чем в январе–марте 2020 года.

Характеристика лиц, совершивших преступления

	Январь-март 2021	В % к январю-марту 2020	Справочно: январь-март 2020 в % к январю-марту 2019
Выявлено лиц, совершивших преступления	2014	95,0	92,5
из них:			
несовершеннолетних	83	105,1	84,0
женщин	291	82,2	100,3
учащихся, студентов	85	114,9	83,1
без постоянного источника дохода	1163	95,6	90,5
из них безработных	12	3,0 р.	57,1

¹⁾ По данным ГУ МВД России по г. Санкт-Петербургу и Ленинградской области.

ЛЕНИНГРАДСКАЯ ОБЛАСТЬ

**Производство важнейших видов товаров
в январе–марте 2021 года**

	<i>Единица измерения</i>	<i>Произведено</i>	<i>В % к январю-марту 2020 года</i>
<i>Добыча полезных ископаемых</i>			
Пески природные	млн. м ³	1,9	70,6
Гранулы, крошка и порошок; галька, гравий	—"	3,9	94,6
<i>Производство пищевых продуктов</i>			
Мясо и субпродукты	тыс. т	64,5	91,0
Колбасные изделия	—"	2,7	114,2
Полуфабрикаты мясные, мясосодержащие	—"	13,9	113,4
Рыба переработанная и консервированная	—"	9,9	5,5 р.
Флодоовощные консервы	млн. усл. банок	52,7	113,8
Молоко жидкое обработанное	тыс. т	11,4	79,2
Масло сливочное	т	14,3	82,1
Сыр и творог	—"	530,6	113,3
Продукты кисломолочные (кроме творога и продуктов из творога)	тыс. т	10,0	103,8
Хлеб и хлебобулочные изделия	—"	8,3	82,5
Кондитерские изделия	—"	8,0	94,2
Корма готовые для сельскохозяйственных животных	—"	282,8	93,1
<i>Производство одежды</i>			
Спецодежда	тыс. штук	49,9	83,9
<i>Обработка древесины и производство изделий из дерева и пробки, кроме мебели, производство изделий из соломки и материалов для плетения</i>			
Лесоматериалы необработанные	млн. плот. м ³	1,0	122,1
Пиломатериалы	тыс. м ³	243,0	99,5
Щепа технологическая	тыс. плот. м ³	121,5	87,1
Гранулы топливные (пеллеты)	тыс. т	32,9	103,2
<i>Производство бумаги и бумажных изделий</i>			
Целлюлоза древесная и целлюлоза из прочих волокнистых материалов	тыс. т	199,6	95,9
Бумага и картон	—"	282,8	96,2
Ящики и коробки из гофрированной бумаги или гофрированного картона	—"	54,8	109,0

ПРИЛОЖЕНИЕ

окончание

	Единица измерения	Произведено	В % к январю-марту 2020 года
<i>Производство химических веществ и химических продуктов</i>			
Материалы лакокрасочные	тыс. т	9,5	95,7
<i>Производство резиновых и пластмассовых изделий</i>			
Трубы, трубки и шланги и их фитинги пластмассовые	т	357,1	105,1
Бутыли, бутылки, флаконы и аналогичные изделия из пластмасс	млн. шт.	274,0	109,8
Изделия упаковочные пластмассовые прочие	—"	179,7	72,1
<i>Производство прочей неметаллической минеральной продукции</i>			
Плиты и плитки керамические	млн. м ²	3,7	83,3
Кирпич керамический неогнеупорный строительный	млн. усл. кирпичей	49,2	92,0
Портландцемент, цемент глиноземистый, цемент шлаковый и аналогичные гидравлические цементы	тыс. т	621,1	108,3
Блоки и прочие изделия сборные строительные для зданий и сооружений из цемента, бетона или искусственного камня	тыс. м ³	268,4	105,6
Бетон, готовый для заливки (товарный бетон)	—"	276,0	109,4
<i>Производство готовых металлических изделий, кроме машин и оборудования</i>			
Конструкции и детали конструкций из черных металлов	тыс. т	13,1	92,3
<i>Производство автотранспортных средств, прицепов и полуприцепов</i>			
Комплектующие и принадлежности для автотранспортных средств прочие	млрд. руб.	2,0	112,4
<i>Обеспечение электрической энергией, газом и паром; кондиционирование воздуха</i>			
Электроэнергия	млрд. кВт-ч	10,5	94,3
Пар и горячая вода	млн. Гкал	8,3	111,9

Строительство объектов федеральной адресной инвестиционной программы в январе–марте 2021 года

тыс. рублей

Срок ввода объекта (мощности)	Инвестиции в основной капитал				
	лимит, установленный на год	освоено за отчетный период ¹⁾	% технической готовности		
Федеральные целевые программы					
<i>"Развитие транспортной системы России" (2010–2020 годы)</i>					
<i>"Автомобильные дороги"</i>					
<i>Федеральное дорожное агентство</i>					
ФКУ "Управление федеральных автодорог "Северо-Запад" имени Н.В. Смирнова Федерального дорожного агентства", г.Санкт-Петербург					
	Реконструкция автодороги Р-21 "Кола" – Санкт-Петербург – Петрозаводск – Мурманск – Печенга – границ с Королевством Норвегия на участке км 51+500 – км 68+000, Ленинградская обл., км	2021	5921894	352900	69,0
	Строительство направленных съездов на транспортной развязке КАД и Приозерского шоссе, Ленинградская область, г.Санкт-Петербург, проектные и изыскательские работы, тыс.руб.	2021	11100	–	–
	Реконструкция автодороги А-180 «Нарва» Санкт-Петербург - граница с Эстонской Республикой на участке км 31+440 - км 54+365, Ленинградская обл., км	2022	3733208	344553	62,0
	Строительство путепровода с направленными съездами на км 672+500 автодороги М-10 «Россия» Москва - Тверь - Великий Новгород - Санкт-Петербург, Ленинградская область, км	2024	400000	137848	7,9
	Устройство искусственного электроосвещения на км 599+319 – км 666+700 автодороги М-10 «Россия» Москва – Тверь – Великий Новгород – Санкт-Петербург, Ленинградская область, км	2021	177102	17303	64,3
	Реконструкция автодороги А-181 «Скандинавия» Санкт-Петербург - Выборг - граница с Финляндской Республикой на участке км 65+000 - км 100+000, Ленинградская обл., км	2023	6744573	1175487	32,0
	Реконструкция автодороги А-181 «Скандинавия» Санкт-Петербург - Выборг - граница с Финляндской Республикой на участке км 100+000 - км 134+000, Ленинградская область, км	2024	4295926	739787	8,9
	Устройство пешеходных дорожек на автодороге А-180 «Нарва» Санкт-Петербург - граница с Эстонской Республикой на км 60+172 - км 60+346, км 66+701 - км 66+914, км 67+904 - км 68+069, км 71+933 - км 71+985, км	2021	42668	–	12,8

¹⁾ За счет всех источников финансирования.

продолжение

	Срок ввода объекта (мощности)	Инвестиции в основной капитал		
		лимит, установленный на год	освоено за отчетный период ¹⁾	% технической готовности
Устройство искусственного электроосвещения на автодороге Р-21 «Кола» Санкт-Петербург – Петрозаводск – Мурманск – Печенга – граница с Королевством Норвегия на участке км 66+436 – км 80+126, Ленинградская	2021	103015	7390	15,2
Комплексное обустройство участка автодороги общего пользования федерального значения А-181 «Скандинавия» Санкт-Петербург – Выборг – граница с Финляндской Республикой, «Магистральная» на км 22+700 - км 56+000, Ленинградская область, проектные и изыскательские работы, тыс.руб.	2022	23988	10448	–
Комплексное обустройство участка автодороги общего пользования федерального значения А-181 «Скандинавия» Санкт-Петербург – Выборг – граница с Финляндской Республикой, «Магистральная» на км 93+000 - км 120+000, Ленинградская область, проектные и изыскательские работы, тыс.руб.	2022	22840	10272	–
Устройство стационарного электрического освещения на автодороге А-121 «Сортавала» Санкт-Петербург-Сортавала-автодорога Р-21 "Кола" на участке км 11+000 - км 27+200 (Скотное - Керро), Ленинградская область, проектные и изыскательские работы, тыс.руб.	2022	11938	4864	–
<i>"Развитие судебной системы России " на 2007-2011 годы Судебный департамент при Верховном суде РФ</i>				
Управление Судебного департамента в Ленинградской области, г. Санкт-Петербург				
Строительство здания для размещения Тосненского городского суда Ленинградской области, кв.м	2021	65880	–	7,1
Строительство здания Бокситогорского городского суда Ленинградской области, кв.м	2021	40523	–	–
Объекты, мероприятия (укрупненные инвестиционные проекты), не включенные в долгосрочные (федеральные) целевые программы				
<i>Министерство сельского хозяйства Российской Федерации "Минсельхоз России"</i>				
ФГБУ "Управление мелиорации земель и сельскохозяйственного водоснабжения по Санкт-Петербургу и Ленинградской области", г. Санкт-Петербург				
Реконструкция НС № 1 польдера "Карпино", Волховский район, Ленинградская область, га	2023	20000	–	–

¹⁾ За счет всех источников финансирования.

окончание

	Срок ввода объекта (мощности)	Инвестиции в основной капитал		
		лимит, установленный на год	освоено за отчетный период ¹⁾	% технической готовности
<i>Министерство транспорта Российской Федерации</i>				
ФГКУ "Дирекция по строительству и эксплуатации объектов Ростреницы"				
Реконструкция автомобильного пункта пропуска через государственную границу Российской Федерации Брусничное, Ленинградская область, проектные и изыскательские работы, тыс.руб.	2021	13300	–	–
Реконструкция автомобильного пункта пропуска через государственную границу Российской Федерации Светогорск, Ленинградская область, проектные и изыскательские работы, тыс.руб.	2021	9224	–	–
Реконструкция автомобильного пункта пропуска через государственную границу Российской Федерации Светогорск, Ленинградская область, транспортных средств в год	2023	144637	–	–
Реконструкция автомобильного пункта пропуска через государственную границу Российской Федерации Ивангород, Ленинградская область, транспортных средств в год	2023	183679	–	–
Реконструкция автомобильного пункта пропуска через государственную границу Российской Федерации Ивангород, Ленинградская область, проектные и изыскательские работы, тыс.руб.	2021	20870	–	–
<i>Правительство Российской Федерации</i>				
ФГБУ "Петербургский институт ядерной физики им.Б.П. Константинова" НИЦ "Курчатовский институт", г. Гатчина, Ленинградская обл.				
Создание приборной базы реакторного комплекса "ТРИК", основных приборов, г. Гатчина, Ленинградская обл.	2025	1410000	–	5,4
<i>Федеральное агентство морского и речного транспорта</i>				
ФГУП "Росморпорт"				
Ледокол мощностью 18 МВт ледового класса icebreaker 7 для морских портов Северо-Западного (Балтийского) бассейна, мощность на валах (МВт)	2024	2905257	–	–
<i>Система прокуратуры Российской Федерации</i>				
Прокуратура Ленинградской области, г. Санкт-Петербург				
Строительство здания прокуратуры, г. Всеволожск, Ленинградская область, проектные и изыскательские работы, тыс.руб.	2021	106149	–	–

¹⁾ За счет всех источников финансирования.

Ввод в действие жилых домов по муниципальным районам и городскому округу в январе–марте 2021 года

	Введено		В % к январю-марту 2020		Справочно: январь-март 2020 в % к январю-марту 2019	
	общей площади, тыс. м ²	квартир	общая площадь	квартиры	общая площадь	квартиры
Всего	1066,4	14755	1,9 р.	1,8 р.	79,3	48,5
<i>муниципальные районы</i>						
Бокситогорский	1,7	21	2,0 р.	1,6 р.	60,0	68,4
Волосовский	8,8	85	1,6 р.	144,1	99,2	78,7
Волховский	13,8	121	1,7 р.	2,1 р.	85,7	61,3
Всеволожский	503,3	8453	1,8 р.	1,5 р.	53,7	38,1
Выборгский	83,3	592	3,1 р.	3,2 р.	1,8 р.	1,8 р.
Гатчинский	87,2	973	74,3	144,1	7,3 р.	6,6 р.
Кингисеппский	22,1	282	4,8 р.	6,1 р.	55,3	64,8
Киришский	3,2	35	135,5	1,6 р.	31,5	23,2
Кировский	23,6	214	3,1 р.	4,7 р.	1,8 р.	100,0
Лодейнопольский	1,9	19	82,6	86,4	50,3	52,4
Ломоносовский	189,5	2650	3,3 р.	2,6 р.	94,2	91,0
Лужский	17,0	166	2,1 р.	1,8 р.	65,8	101,1
Подпорожский	2,0	18	125,2	112,5	65,5	64,0
Приозерский	44,2	400	2,1 р.	2,5 р.	2,1 р.	1,7 р.
Сланцевский	1,0	12	52,9	66,7	1,8 р.	1,5 р.
Тихвинский	3,8	40	100,9	121,2	2,4 р.	1,8 р.
Тосненский	52,4	613	10,1 р.	13,3 р.	22,7	16,8
<i>городской округ</i>						
Сосновоборский	7,6	61	114,8	46,2.	5,5 р.	16,5 р.

**Обеспеченность скота кормами в сельхозорганизациях
(без субъектов малого предпринимательства)**

К началу апреля 2021 года обеспеченность кормами в расчете на 1 условную голову скота в сельхозорганизациях была на 16,4% выше, чем в предыдущем году.

на начало месяца

	<i>Апрель 2021</i>	<i>Справочно: апрель 2020</i>
Наличие кормов, тыс. т корм. ед.	246,9	209,4
в том числе концентрированных	106,7	87,6
в расчете на 1 условную голову, ц корм. ед.	3,5	3,0
в том числе концентрированных	1,5	1,2

**Группировка муниципальных районов
по обеспеченности скота кормами на 1 апреля**

<i>Наличие кормов на 1 условную голову, ц корм. ед.</i>	<i>Число районов</i>		<i>В % к итогу</i>	
	<i>2021</i>	<i>2020</i>	<i>2021</i>	<i>2020</i>
до 5,0	5	5	35,7	33,3
5,1–20,0	7	9	50,0	60,0
20,1 и более	2	1	14,3	6,7

**Группировка муниципальных районов
по индексу объемов производства мяса и молока**

<i>Индекс производства, в % к январю-марту 2020</i>	<i>Число районов, единиц</i>	<i>Удельный вес в общем объеме производства, в %</i>
<i>Мясо</i>		
до 100	10	80,2
101-110	1	6,9
111 и более	4	12,9
<i>Молоко</i>		
до 100	10	81,0
101-105	2	7,0
106 и более	3	12,0

**Цены на основные продукты питания
и соотношение этих цен с ценой на говядину**

	<i>Средняя цена, в рублях за килограмм</i>			<i>Соотношение цены продукта с ценой на говядину</i>		
	<i>декабрь 2020</i>	<i>февраль 2021</i>	<i>март 2021</i>	<i>декабрь 2020</i>	<i>февраль 2021</i>	<i>март 2021</i>
Говядина	401,93	410,43	416,23	100	100	100
Куры	133,74	140,61	154,95	33	34	37
Свинина	260,88	261,85	268,01	65	64	64
Баранина	531,93	522,41	541,69	132	127	130
Рыба мороженая	181,02	183,20	187,27	45	45	45
Масло сливочное	746,11	766,78	773,49	186	187	186
Маргарин	179,28	190,83	195,98	45	46	47
Масло подсолнечное	125,53	124,78	126,08	31	30	30
Молоко пастеризованное, л	68,24	67,37	67,30	17	16	16
Сметана	228,80	231,44	230,38	57	56	55
Творог нежирный	366,41	357,46	350,02	91	87	84
Сыр твердый	531,18	534,22	539,41	132	130	130
Яйца, 10 шт.	75,12	79,42	83,23	19	19	20
Сахар-песок	50,13	49,41	50,52	12	12	12
Хлеб ржано-пшеничный	76,57	80,69	80,23	19	20	19
Хлеб пшеничный	79,29	76,17	77,59	20	19	19
Мука пшеничная	48,98	48,64	49,07	12	12	12
Рис	105,99	105,67	104,73	26	26	25
Пшено	61,55	60,61	60,24	15	15	14
Вермишель	119,09	121,81	122,75	30	30	29
Картофель	29,68	32,16	36,67	7	8	9
Капуста	19,12	20,02	22,50	5	5	5
Морковь	32,41	38,97	45,78	8	9	11
Лук репчатый	24,97	26,82	29,24	6	7	7
Яблоки	113,59	124,21	126,43	28	30	30

В Ленинградской области в марте 2021 года по сравнению с декабрем 2020 года относительно цены на говядину подорожали: куры, маргарин, яйца, картофель, морковь, лук репчатый, яблоки; подешевели: свинина, баранина, масло подсолнечное, молоко пастеризованное, сметана, творог нежирный, сыр твердый, хлеб пшеничный, рис, пшено, вермишель; по рыбе мороженой, маслу сливочному, яйцам, сахар-песку, хлебу ржано-пшеничному, муке пшеничной, капусте соотношение цен осталось на прежнем уровне.

**Изменение заработной платы
и сводного индекса потребительских цен**

в % к предыдущему месяцу

	<i>Средняя номинальная заработная плата</i>	<i>Индекс потребительских цен</i>	<i>Реальная заработная плата</i>
2020			
декабрь	125,3	100,9	124,2
2021			
январь	83,6	100,5	83,2
февраль	98,1	100,8	97,3
март	...	100,9	...

Величина прожиточного минимума¹⁾

рублей в месяц

	<i>Все население</i>	<i>В том числе:</i>		
		<i>трудоспособное население</i>	<i>пенсионеры</i>	<i>дети</i>
Величина прожиточного минимума на 2021 год ²⁾	11289	12231	9620	10869

1) В соответствии с Федеральным законом от 29 декабря 2020 года №473-ФЗ «О внесении изменений в отдельные законодательные акты Российской Федерации».

2) Сведения о величине прожиточного минимума приведены в редакции постановления Правительства Ленинградской области от 10.02.2021 №83 «Об установлении величины прожиточного минимума на душу населения и по основным социально-демографическим группам населения в Ленинградской области на 2021 год».

**Количество организаций, учтенных
в Статистическом регистре Росстата на 1 апреля 2021 года,
по муниципальным районам и городскому округу**

	Единиц	В % к	
		итогу	1 апреля 2020
Всего	32485	100	97,3
<i>из них</i>			
<i>муниципальные районы</i>			
Бокситогорский	448	1,4	95,5
Волосовский	578	1,8	100,5
Волховский	1067	3,3	87,8
Всеволожский	8418	25,9	103,6
Выборгский	3782	11,6	93,0
Гатчинский	4511	13,9	97,3
Кингисеппский	1438	4,4	96,2
Киришский	971	3,0	91,3
Кировский	1585	4,8	97,2
Лодейнопольский	429	1,3	94,9
Ломоносовский	2339	7,2	102,6
Лужский	984	3,0	95,7
Подпорожский	352	1,1	97,2
Приозерский	1388	4,3	91,4
Сланцевский	397	1,2	99,5
Тихвинский	767	2,4	92,7
Тосненский	1998	6,2	94,2
<i>городской округ</i>			
Сосновоборский	1033	3,2	92,1

**Количество индивидуальных предпринимателей, учтенных в
Статистическом регистре Росстата на 1 апреля 2021 года,
по муниципальным районам и городскому округу**

	Единиц	В % к	
		итогу	1 апреля 2020
Всего	48528	100	88,3
<i>из них</i>			
<i>муниципальные районы</i>			
Бокситогорский	938	1,9	84,7
Волосовский	1172	2,4	81,1
Волховский	1601	3,3	81,9
Всеволожский	14059	29,0	96,9
Выборгский	4374	9,0	84,1
Гатчинский	6218	12,8	86,0
Кингисеппский	1978	4,1	83,8
Киришский	1388	2,9	87,4
Кировский	2520	5,2	87,4
Лодейнопольский	748	1,5	85,7
Ломоносовский	2411	5,0	89,4
Лужский	1784	3,7	86,1
Подпорожский	671	1,4	90,4
Приозерский	1498	3,1	85,5
Сланцевский	1161	2,4	81,5
Тихвинский	1581	3,2	86,2
Тосненский	3113	6,4	84,0
<i>городской округ</i>			
Сосновоборский	1313	2,7	83,5

Исполнение консолидированного бюджета в 2020 году¹⁾

млрд. рублей

	<i>Доходы</i>	<i>Расходы</i>	<i>Дефицит (-)</i>
Январь-декабрь	193	206	-12

Исполнение бюджета

по статьям доходов и расходов на 1 января 2021 года

	<i>Млрд. рублей</i>	<i>В % к итогу</i>
Доходы	193	100
из них:		
налог на доходы физических лиц	50	25,8
налог на прибыль организаций	65	33,8
акцизы	11	5,8
доходы от использования имущества, находящегося в государственной и муниципальной собственности	5	2,6
безвозмездные поступления	22	11,6
Расходы	206	100
из них на:		
общегосударственные вопросы	16	7,8
национальную безопасность и правоохранительную деятельность	3	1,5
национальную экономику	31	15,3
жилищно-коммунальное хозяйство	26	12,5
социально-культурные мероприятия	128	62,5
в том числе:		
образование	53	25,9
культура, кинематография	8	3,8
здравоохранение	28	13,7
социальная политика	34	16,7
физическая культура и спорт	4	2,1
средства массовой информации	1	0,3

¹⁾ По данным Комитета финансов Ленинградской области.

**МЕТОДОЛОГИЧЕСКИЙ
КОММЕНТАРИЙ**

МЕТОДОЛОГИЧЕСКИЙ КОММЕНТАРИЙ

Оборот организаций – стоимость отгруженных товаров собственного производства, выполненных собственными силами работ и услуг, а также выручка от продажи приобретенных на стороне товаров (без налога на добавленную стоимость, акцизов и других аналогичных обязательных платежей).

Индекс производства – относительный показатель, характеризует изменение масштабов производства в сравниваемых периодах. Различают индивидуальные и сводные индексы производства. Индивидуальные индексы отражают изменение выпуска одного продукта и исчисляются как отношение объемов производства данного вида продукта в натурально-вещественном выражении в сравниваемых периодах. Сводный индекс производства характеризует совокупные изменения всех видов продукции и отражает изменение создаваемой в процессе производства стоимости в результате изменения только физического объема производимой продукции. Для исчисления сводного индекса производства индивидуальные индексы по конкретным видам продукции поэтапно агрегируются в индексы по видам деятельности, подгруппам, группам, подклассам, классам, подразделам и разделам. **Индекс промышленного производства** – агрегированный индекс производства по видам деятельности "добыча полезных ископаемых", "обрабатывающие производства", "обеспечение электрической энергией, газом и паром; кондиционирование воздуха", "водоснабжение; водоотведение, организация сбора и утилизации отходов, деятельность по ликвидации загрязнений".

Объем отгруженных товаров собственного производства представляет собой стоимость тех товаров, которые произведены данным юридическим лицом и фактически в отчетном периоде отгружены или отпущены в порядке продажи, а также прямого обмена на сторону (другим юридическим и физическим лицам), независимо от того, поступили деньги на счет продавца или нет.

Данные по этому показателю представляются по совокупности организаций с соответствующим фактическим видом деятельности и отражают коммерческую деятельность организаций.

Объем работ, выполненных собственными силами по виду деятельности "строительство" – стоимость работ, выполненных организациями собственными силами по виду деятельности "Строительство" на основании договоров и (или) контрактов, заключаемых с заказчиками. В стоимость этих работ включаются строительно-монтажные работы, а также прочие подрядные работы, выполненные по генеральным, прямым и субподрядным договорам за счет всех источников финансирования по строительству новых объектов, капитальному и текущему ремонту, реконструкции, модернизации жилых и нежилых зданий и инженерных сооружений.

Число построенных квартир – количество квартир в законченных строительством жилых домах квартирного, гостиничного типа и общежитиях.

Ввод в действие жилых домов. Начиная с августа 2019 г. в соответствии с установленными нормами Федерального закона от 29 июля 2017 г № 217-ФЗ «О ведении гражданами садоводства и огородничества для собственных нужд и о внесении изменений в отдельные законодательные акты Российской Федерации» данные приводятся с учетом жилых домов, построенных населением на земельных участках, предназначенных для ведения садоводства. В целях обеспечения статистической сопоставимости относительные показатели с августа 2019 г. по июль 2020 г. рассчитаны без учета жилых домов, построенных на земельных участках, предназначенных для ведения садоводства, с августа 2020 года – с учетом.

Общая площадь жилых помещений во введенных в эксплуатацию жилых зданиях (домах) определяется как сумма площадей всех частей жилых помещений, включая площадь помещений вспомогательного использования, предназначенных для удовлетворения гражданами бытовых и иных нужд, связанных с их проживанием в жилом помещении, а также площадей лоджий, балконов, веранд, террас, подсчитываемых с соответствующими понижающими коэффициентами.

К помещениям вспомогательного использования относятся кухни, передние, холлы, внутриквартирные коридоры, ванные или душевые, туалеты, кладовые или хозяйственные встроенные шкафы. В домах-интернатах для престарелых и инвалидов, ветеранов, специальных домах для одиноких престарелых, детских домах к подсобным помещениям относятся

столовые, буфеты, клубы, читальни, спортивные залы, приемные пункты бытового обслуживания и медицинские обслуживания.

Грузооборот транспорта – объем работы транспорта всех видов экономической деятельности по перевозкам грузов, на автомобильном транспорте – включая предпринимателей (физических лиц). Единицей измерения является тонно-километр, т.е. перемещение 1 тонны груза на 1 километр. Исчисляется суммированием произведений массы перевезенных грузов каждой перевозки в тоннах на расстояния перевозки в километрах.

Пассажиروоборот транспорта общего пользования – объем работы транспорта по перевозкам пассажиров, включая оценку перевозок пассажиров, пользующихся правом бесплатного проезда. Единицей измерения является пассажиро-километр, т.е. перемещение пассажира на 1 километр. Исчисляется суммированием произведений количества пассажиров каждой перевозки на расстояния перевозки в километрах.

Объем услуг в сфере телекоммуникаций – стоимость услуг передачи звуковой информации, изображений и других информационных потоков через системы кабельной, радиотрансляционной, релейной или спутниковой связи, включая телефонную, телеграфную связь и телекс; услуги по аренде линий связи, сетей передачи звука, изображения и данных.

Объем производства продукции сельского хозяйства формируется как сумма продукции растениеводства и продукции животноводства, произведенной всеми сельхозпроизводителями (сельскохозяйственными организациями, крестьянскими (фермерскими) хозяйствами и индивидуальными предпринимателями, хозяйствами населения). Расчет объема продукции сельского хозяйства осуществляется в фактически действовавших ценах и сопоставимых ценах предыдущего года по каждой категории хозяйств. Стоимость в сопоставимых ценах используется для расчета индекса производства продукции сельского хозяйства.

Данные о производстве продукции сельского хозяйства и индексах производства за отдельные месяцы могут впоследствии уточняться.

Данные о поголовье скота, производстве и реализации животноводческой продукции по всем сельхозпроизводителям определяются: по сельскохозяйственным предприятиям – на основании сведений форм федерального государственного статистического наблюдения; по хозяйствам населения и крестьянским (фермерским) хозяйствам – расчетно, по материалам выборочных обследований с привлечением информации сельских администраций.

Оборот оптовой торговли – стоимость отгруженных товаров, приобретенных ранее на стороне в целях перепродажи юридическим лицам и индивидуальным предпринимателям для профессионального использования (переработки или дальнейшей продажи).

Оборот оптовой торговли приводится в фактических продажных ценах, включающих торговую наценку, налог на добавленную стоимость, акциз, экспортную пошлину, таможенные сборы и аналогичные обязательные платежи. Сумма вознаграждения комиссионеров (поверенных, агентов) отражается по фактической стоимости, включая НДС.

Оборот оптовой торговли включает данные по организациям с основным видом экономической деятельности "оптовая торговля, включая торговлю через агентов, кроме торговли автотранспортными средствами и мотоциклами" и по организациям других видов деятельности, осуществляющих оптовую торговлю.

Оборот оптовой торговли формируется по данным федерального статистического наблюдения за коммерческими организациями (предприятиями), не относящимися к субъектам малого предпринимательства, выборочного обследования малых предприятий оптовой торговли (кроме микропредприятий), которые проводятся с месячной периодичностью, ежеквартальных выборочных обследований малых предприятий всех видов деятельности (кроме микропредприятий), а также годовых выборочных обследований микропредприятий и индивидуальных предпринимателей с распространением полученных по выборочным обследованиям данных на генеральную совокупность объектов наблюдения.

Микропредприятия – малые предприятия со средней численностью работников до 15 человек включительно.

Кроме того, в соответствии с требованиями системы национальных счетов оборот оптовой торговли досчитывается на объемы скрытой деятельности.

Оборот розничной торговли представляет собой выручку от продажи товаров населению для личного потребления или использования в домашнем хозяйстве за наличный расчет или оплаченных по кредитным карточкам, по расчетным чекам банков, по перечисленным со счетов вкладчиков, посредством платежных карт, что также учитывается как продажа

за наличный расчет. Стоимость товаров, проданных отдельным категориям населения со скидкой, включается в оборот розничной торговли в полном объеме.

Индекс физического объема оборота розничной торговли – относительный показатель, характеризующий изменение оборота розничной торговли в сравниваемых периодах в сопоставимых ценах.

Оборот общественного питания представляет собой выручку от продажи собственной кулинарной продукции и покупных товаров без кулинарной обработки населению для потребления, главным образом, на месте, а также организациям и индивидуальным предпринимателям для организации питания различных контингентов населения.

Оборот розничной торговли (оборот общественного питания) включает данные как по организациям, для которых эта деятельность является основной, так и по организациям других видов деятельности, осуществляющим продажу населению товаров (кулинарной продукции) через собственные торговые заведения (заведения общественного питания), или с оплатой через свою кассу. Оборот розничной торговли, кроме того, включает продажу товаров индивидуальными предпринимателями, физическими лицами на розничных рынках и ярмарках.

Оборот розничной торговли и оборот общественного питания формируются по данным сплошного федерального статистического наблюдения за организациями, не относящимися к субъектам малого предпринимательства, которые проводятся с месячной периодичностью, ежеквартальных выборочных обследований малых предприятий розничной торговли и общественного питания (за исключением микропредприятий) и розничных рынков, а также ежегодных выборочных обследований индивидуальных предпринимателей и микропредприятий с распространением полученных данных на генеральную совокупность объектов наблюдения.

Кроме того, в соответствии с требованиями системы национальных счетов, эти показатели досчитываются на объемы скрытой деятельности.

Объем платных услуг населению отражает объем потребления населением различных видов услуг, оказанных резидентами российской экономики. В объеме платных услуг населению учитывается экспорт услуг и не учитывается их импорт. Статистически данный показатель измеряется суммой денежных средств, уплаченных потребителем за оказанную ему услугу. При этом оплата может производиться как самим потребителем, так и организацией, в которой работает данный потребитель, полностью или частично компенсирующей или оплачивающей расходы по потреблению им услуги. Этот показатель формируется на основании данных форм федерального государственного статистического наблюдения и экспертной оценки скрытой и неформальной деятельности на рынке услуг по утвержденной методике.

Индекс потребительских цен и тарифов на товары и платные услуги населению (ИПЦ) характеризует изменение во времени общего уровня цен и тарифов на товары и услуги, приобретаемые населением для непроизводственного потребления. Измеряет отношение стоимости фиксированного перечня товаров и услуг в текущем периоде к его стоимости в предыдущем периоде.

В набор товаров и услуг включены более 500 товаров (услуг)-представителей. Наблюдение за ценами и тарифами проводится в столицах республик, центрах краев, областей, автономных округов, городах федерального значения и выборочно – в районных центрах, отобранных с учетом их представительности в отражении социально-экономического и географического положения регионов.

Индекс цен производителей промышленных товаров – рассчитывается на основе зарегистрированных цен на товары-представители на базовых (опорных) предприятиях. Учитываются фактически сложившиеся в текущем периоде отпускные цены предприятий (без косвенных товарных налогов – НДС, акцизов и др.) на продукцию, предназначенную для реализации на внутреннем рынке.

Сводный индекс цен на продукцию (затраты, услуги) инвестиционного назначения рассчитывается как агрегированный показатель из индексов цен производителей на строительную продукцию, приобретения машин и оборудования инвестиционного назначения и на прочую продукцию (затраты, услуги) инвестиционного назначения, взвешенных по доле этих элементов в общем объеме инвестиций в основной капитал.

Индекс тарифов на грузовые перевозки характеризует изменение фактически действующих тарифов на грузовые перевозки за отчетный период без учета изменения за этот период структуры перевезенных грузов по разнообразным признакам: по виду и размеру отправки груза, скорости доставки, расстоянию перевозки, территории перевозки, типу подвижного состава, степени использования его грузоподъемности и по другим признакам.

Индекс тарифов на услуги связи для юридических лиц характеризует общее изменение тарифов на услуги связи для различных категорий пользователей.

Индекс цен производителей сельскохозяйственной продукции исчисляется на основании регистрации в отобранных для наблюдения сельскохозяйственных организациях цен на основные виды продуктов-представителей, реализуемых заготовительным, перерабатывающим организациям, на рынке, через собственную торговую сеть, населению непосредственно с транспортных средств, на ярмарках, биржах, аукционах, организациям, коммерческим структурам и т. п. Цены реализации сельскохозяйственной продукции приводятся с учетом надбавок и скидок за качество реализованной продукции без расходов на транспортировку, экспедирование, погрузку и разгрузку продукции, а также без налога на добавленную стоимость, дотаций.

Численность рабочей силы – лица в возрасте 15 лет и старше, которые в рассматриваемый период (обследуемую неделю) считаются занятыми или безработными.

Безработные, зарегистрированные в государственных учреждениях службы занятости населения – трудоспособные граждане, не имеющие работы и заработка (трудового дохода), проживающие на территории Российской Федерации, зарегистрированные в государственных учреждениях службы занятости по месту жительства в целях поиска подходящей работы, ищущие работу и готовые приступить к ней.

Уровень зарегистрированной безработицы – отношение численности безработных, зарегистрированных в государственных учреждениях службы занятости населения, к численности рабочей силы, в процентах.

Нагрузка незанятого населения на одну заявленную вакансию рассчитывается как отношение численности лиц, не занятых трудовой деятельностью, состоящих на учете в государственных учреждениях службы занятости населения, к числу вакансий, сообщенных работодателями в эти учреждения.

Заявленная работодателями потребность в работниках – число вакансий (требуемых работников), сообщенных работодателями в государственные учреждения службы занятости населения.

Доходы бюджета – обязательные безвозвратные платежи, поступающие в бюджет субъекта РФ.

Расходы бюджета – денежные затраты субъекта РФ, связанные с его функционированием.

Бюджетный профицит – величина превышения доходов бюджета над его расходами.

Бюджетный дефицит – величина превышения расходов бюджета над его доходами.

Сальдированный финансовый результат (прибыль минус убыток) – конечный финансовый результат, выявленный на основании бухгалтерского учета всех хозяйственных операций организаций. Представляет собой сумму прибыли (убытка) от продажи товаров, продукции (работ, услуг), основных средств, иного имущества организаций и чистых доходов от прочих операций.

Суммарная задолженность по обязательствам организаций включает кредиторскую задолженность, задолженность по кредитам банков и займам.

Кредиторская задолженность – задолженность по расчетам с кредиторами за товары, работы и услуги, в том числе задолженность поставщикам и подрядчикам за поступившие материальные ценности, задолженность по выданным векселям, с дочерними предприятиями, с рабочими и служащими по оплате труда, с бюджетом и внебюджетными фондами; по полученным авансам, включая сумму полученных авансов по предстоящим платежам.

Дебиторская задолженность – задолженность по расчетам с дебиторами за товары, работы и услуги, по полученным векселям, с дочерними предприятиями, с бюджетом, с персоналом, по прочим операциям (включает задолженность работников предприятия по предоставленным им судам и займам за счет средств этого предприятия или банковского кредита), с прочими дебиторами (включает задолженность подотчетных лиц, авансы, выданные поставщикам и подрядчикам, с учетом сумм, уплаченных другим предприятиям по предстоящим расчетам).

Демография организаций рассматривается как информация о количестве зарегистрированных и ликвидированных организациях, функционирующих в данное время на данной территории и в данных экономических условиях.

Коэффициент рождаемости организаций – отношение количества зарегистрированных за отчетный период организаций к среднему количеству организаций, учтенных в Статистическом регистре Росстата, выраженное в промилле.

Коэффициент официальной ликвидации организаций – отношение количества официально ликвидированных за отчетный период организаций к среднему количеству организаций, учтенных в Статистическом регистре Росстата, выраженное в промилле.

Естественное движение населения – обобщенное название совокупности рождений и смертей, изменяющих численность населения, так называемым естественным путем. К естественному движению населения относят также браки и разводы, хотя они не меняют численность населения, но учитываются в том же порядке, что и рождения и смерти. В соответствии со статьей 13.1 Федерального закона "Об актах гражданского состояния" от 15.11.1997 № 143-ФЗ с 1 октября 2018г. был введен в действие Единый государственный реестр записей актов гражданского состояния (ЕГР ЗАГС). Согласно статье 13.2 указанного Федерального закона Росстат с 1 октября 2018г. получает сведения о государственной регистрации рождений, смертей, заключения и расторжения браков из данного реестра.

Общие коэффициенты рождаемости и смертности – отношение соответственно числа родившихся (живыми) и числа умерших в течение календарного года к среднегодовой численности наличного населения. Исчисляются на 1000 населения.

Коэффициент естественного прироста (убыли) – разность общих коэффициентов рождаемости и смертности.

Общие коэффициенты брачности и разводимости – отношение числа зарегистрированных браков и разводов в течение года к среднегодовой численности наличного населения. Исчисляются на 1000 населения.

Миграция. Данные о международной и внутрироссийской миграции получены в результате разработки поступающих от Управления по вопросам миграции ГУ МВД России по г. Санкт-Петербургу и Ленинградской области форм федерального статистического наблюдения за миграцией населения, которые составляются при регистрации или снятии с регистрационного учета населения по месту жительства и по месту пребывания на срок 9 месяцев и более.

В соответствии с изменениями, внесенными в Федеральный план статистических работ распоряжением Правительства Российской Федерации от 20 марта 2019 г. №469-р, информация о денежных доходах и расходах населения публикуется ежеквартально. Данные рассчитаны в соответствии с Методологическими положениями по расчету показателей денежных доходов и расходов населения, утвержденные приказом Росстата №465 от 02.07.2014 (с изменениями №680 от 20.11.2018 г.).

Заболееваемость населения характеризуется числом случаев заболеваний, выявленных (или взятых под диспансерное наблюдение) в течение года при обращении в лечебно-профилактические организации или при профилактическом осмотре. **Первичная заболеваемость** регистрируется при установлении пациенту диагноза впервые в жизни.

Величина прожиточного минимума в соответствии с Федеральным законом от 24 октября 1997г. №134-ФЗ «О прожиточном минимуме в Российской Федерации» (в редакции Федерального закона от 29.12.2020 №473-ФЗ) представляет собой минимальную необходимую для обеспечения жизнедеятельности сумму доходов гражданина. В соответствии с пунктом 3 статьи 4 Федерального закона от 24 октября 1997г. №134-ФЗ «О прожиточном минимуме в Российской Федерации» (в ред. Федерального закона от 29 декабря 2020 года №473-ФЗ) величина прожиточного минимума устанавливается Постановлением Правительства Санкт-Петербурга от 24.03.2021 №143 «Об установлении величины прожиточного минимума на душу населения и по основным социально-демографическим группам населения в Санкт-Петербурге на 2021 год» и Постановлением Правительства Ленинградской области от 10 февраля 2021 года №83 «Об установлении величины прожиточного минимума на душу населения и по основным социально-демографическим группам населения в Ленинградской области на 2021 год».

Управление
Федеральной службы государственной статистики
по г. Санкт-Петербургу и Ленинградской области
Адрес: 197376, Санкт-Петербург, ул. Профессора Попова, 39

Заказ № 31. Тираж 76 экз.
Отпечатано в оперативной полиграфии Петростата